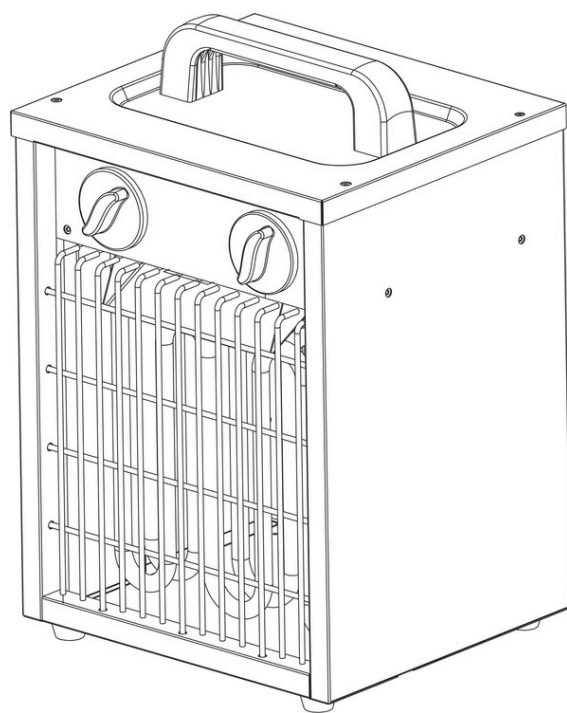


VENOM


power of quality



VN 20H

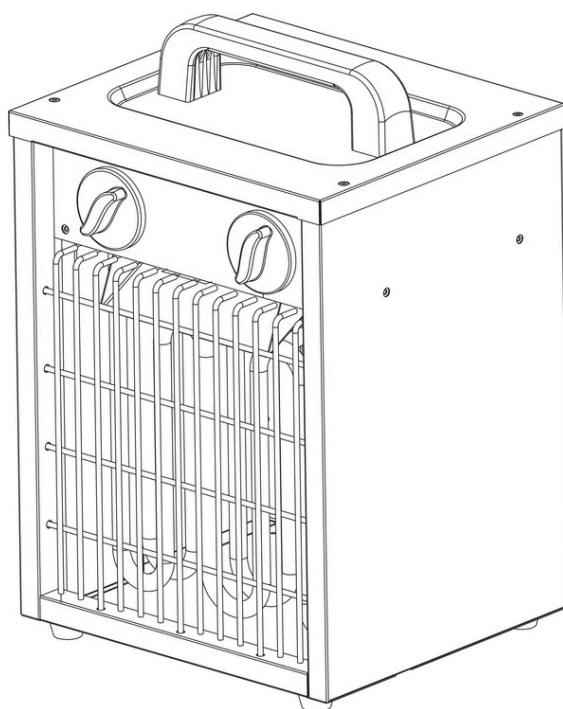
VN 30H

1. **INSTRUKCJA ORYGINALNA PL**
2. **NÁVOD CZ**
3. **ANLEITUNG DE**
4. **HASZNÁLATI UTASÍTÁS HU**
5. **NÁVOD SK**



VENOM

power of quality



NAGRZEWNICA
VN 20H
VN 30H


WÓJTOWICZ NEW COMMERCE S.K.A.;
UL. ROMANA DMOWSKIEGO 2,
48-303 NYSA
www.agroserwisnysa.pl


Wyprodukowano w ChRL

1. Ogólne zasady bezpieczeństwa

PRZECZYTAJ UWAŻNIE INSTRUKCJĘ:

Przeczytaj i postępuj zgodnie ze wszystkimi instrukcjami. Przechowuj instrukcję w bezpiecznym miejscu na przyszłość. Nie pozwalaj nikomu, kto nie przeczytał tej instrukcji, na montaż, uruchamianie, regulację ani obsługę grzejnika. Ten produkt nadaje się wyłącznie do dobrze izolowanych pomieszczeń lub do okazjonalnego użytku.

1.1  Urządzenie to może być używane przez dzieci w wieku od 8 lat oraz osoby z ograniczonymi zdolnościami fizycznymi, sensorycznymi lub umysłowymi albo z brakiem doświadczenia i wiedzy, pod warunkiem, że są one nadzorowane lub poinstruowane w zakresie bezpiecznego użytkowania urządzenia i rozumieją związane z tym zagrożenia. Dzieci nie powinny bawić się urządzeniem. Czyszczenie i konserwacja urządzenia nie powinny być przeprowadzane przez dzieci bez nadzoru.

1.2  **OSTRZEŻENIE:** Aby uniknąć przegrzania, nie należy zakrywać grzejnika.

1.3 Dzieci poniżej 3. roku życia powinny być trzymane z dala od urządzenia, chyba że są stale nadzorowane.

1.4 Dzieci w wieku od 3 do mniej niż 8 lat mogą włączać i wyłączać urządzenie tylko wtedy, gdy zostało ono umieszczone lub zainstalowane w swoim normalnym miejscu pracy oraz jeśli były nadzorowane lub poinstruowane w zakresie bezpiecznego użytkowania urządzenia i rozumieją związane z tym zagrożenia. Dzieci w wieku od 3 do mniej niż 8 lat nie powinny podłączać urządzenia do zasilania, regulować jego działania, czyścić ani przeprowadzać konserwacji.

1.5 UWAGA: niektóre części tego urządzenia mogą stać się bardzo gorące i spowodować oparzenia. Należy zachować szczególną ostrożność w obecności dzieci i osób wrażliwych.

2. Wprowadzenie

2.1 W zależności od rodzaju przewodu zasilającego, ten termowentylator może być używany wyłącznie w gospodarstwach domowych, magazynach i warsztatach, na placach budowy lub w szklarniach. Urządzenie wyposażone jest w termostat oraz samoczynnie resetujący się wyłącznik termiczny zabezpieczający elementy grzewcze. Termostat mierzy temperaturę powietrza i kontroluje temperaturę otoczenia. Silnik wentylatora jest sterowany przez termostat i zatrzymuje się, gdy termostat odłącza element grzewczy. Samoczynnie resetujący się wyłącznik termiczny wyłączy grzejnik w przypadku przegrzania, zapewniając bezpieczeństwo.

2.2 Gdy przełącznik przewrócenia odłącza element grzewczy, silnik wentylatora nie jest kontrolowany przez ten przełącznik i nie zatrzymuje się.

2.3 Podczas pierwszego użycia grzejnika może pojawić się niewielka emisja dymu. Jest to całkowicie normalne i ustaje po krótkim czasie. Element grzewczy wykonany jest ze stali nierdzewnej i podczas produkcji został pokryty olejem ochronnym. Dym powstaje w wyniku wypalania pozostałości oleju podczas nagrzewania.

3. Specyfikacja techniczna

Numer modelu	VN 20H
Klasa wodoszczelności	IP24
Napięcie	220-240V ~50 Hz 2000 W
Prąd	8.3-9.1A
Wymagany bezpiecznik	10A
Ustawienie	20/1000/2000W
Termostat samoczynnie resetujący się	60°C
Wymiary (mm)	191*169*287
Waga netto (kg)	2.9

Numer modelu	VN 30H
Klasa wodoszczelności	IP24
Napięcie	220-240V ~ 50 Hz 3000 W
Prąd	12.5-13.6A
Wymagany bezpiecznik	15 A
Ustawienie	25/2000/3000W
Termostat samoczynnie resetujący się	95°C
Wymiary (mm)	198*230*310
Waga netto (kg)	3.9

3.1 Obudowa z blachy stalowej, pokryta proszkową farbą odporną na wysoką temperaturę.

3.2 Dostarczany w komplecie z przewodem i wtyczką.

4. Opis panelu sterowania



4.1 Lewe pokrętko: przełącznik trybu grzania

4.2 Prawe pokrętko: pokrętko termostatu

5. Szczególne zasady bezpieczeństwa

5.1 Przed użyciem należy sprawdzić oznaczenie na przewodzie zasilającym. W zależności od rodzaju przewodu, urządzenie to może być używane w różnych warunkach otoczenia.

TYP	MOŻNA UŻYWAĆ URZĄDZENIA W	NIE UŻYWAĆ W
H05RN-F	gospodarstwach domowych, magazynach, warsztatach lub szklarniach	placach budowy
H05RR-F	gospodarstwach domowych, magazynach, warsztatach	placach budowy lub szklarniach

5.2 Podczas korzystania z urządzeń elektrycznych należy zawsze przestrzegać podstawowych środków ostrożności, w tym poniższych:

5.2.1 Termowentylator nie nadaje się do użytku na zewnątrz w wilgotną pogodę, w łazienkach ani w innych mokrych lub wilgotnych pomieszczeniach.

5.2.2 Należy pamiętać, że termowentylator może stać się bardzo gorący, dlatego powinien być ustawiony w bezpiecznej odległości od łatwopalnych przedmiotów, takich jak meble, zasłony i podobne.

5.2.3 Nie przykrywaj termowentylatora.

5.2.4 Termowentylator nie może być umieszczony bezpośrednio pod gniazdkiem ściennym.

5.2.5 Nie podłączaj termowentylatora za pomocą timera włącz/wyłącz ani innego urządzenia, które mogłoby automatycznie włączać urządzenie.

- 5.2.6** Termowentylator nie może być ustawiony w pomieszczeniach, gdzie używane lub przechowywane są łatwopalne ciecze lub gazy.
- 5.2.7** Jeśli używasz przedłużacza, powinien być jak najkrótszy i zawsze w pełni rozwinięty.
- 5.2.8** Nie należy podłączać innych urządzeń do tego samego gniazdka, co termowentylator.
- 5.2.9** Nie używaj tego termowentylatora w bezpośrednim sąsiedztwie wanny, pryszniczicy ani basenu.
- 5.2.10** Jeśli przewód zasilający jest uszkodzony, musi zostać wymieniony przez producenta, jego serwis lub inne wykwalifikowane osoby, aby uniknąć zagrożenia.
- 5.2.11** Upewnij się, że grzejnik jest zawsze pod nadzorem i trzymaj dzieci oraz zwierzęta z dala od niego.
- 5.2.12** Nie ustawiaj urządzenia na pojazdach w ruchu ani w miejscach, gdzie łatwo może się przewrócić.
- 5.2.13** Gdy nie używasz urządzenia przez dłuższy czas, odłącz je od zasilania. Nie zostawiaj grzejnika włączonego na długi czas. Wyciągaj wtyczkę prosto, nigdy nie ciągnij za przewód.
- 5.2.14** Trzymaj grzejnik z dala od zasłon lub miejsc, gdzie wlot powietrza może zostać łatwo zablokowany.
- 5.2.15** Złącze zasilania jest wodoodporne, gdy urządzenie nie jest używane. Aby zapobiec porażeniu prądem lub wyciekom prądu, nigdy nie obsługuj urządzenia mokrymi rękami ani nie używaj go, jeśli przewód zasilający jest mokry.
- 5.2.16** Nie wyrzucaj urządzeń elektrycznych razem z odpadami komunalnymi. Korzystaj z osobnych punktów zbiórki. Skontaktuj się z lokalnym urzędem, aby uzyskać informacje o dostępnych systemach zbiórki. Niewłaściwe utylizowanie może prowadzić do wycieku substancji niebezpiecznych do gleby i łańcucha pokarmowego, co zagraża zdrowiu.
- 5.2.17** To urządzenie nie jest przeznaczone do używania przez osoby (w tym dzieci) o ograniczonych zdolnościach fizycznych, sensorycznych lub umysłowych albo bez doświadczenia i wiedzy, chyba że zostały nadzorowane lub poinstruowane w zakresie korzystania z urządzenia przez osobę odpowiedzialną za ich bezpieczeństwo.
- 5.2.18** Dzieci powinny być nadzorowane, aby upewnić się, że nie bawią się urządzeniem.

6. Instrukcje użytkowania

- 6.1** Ustaw termowentylator tak, aby stał pionowo na stabilnej powierzchni i w bezpiecznej odległości od wilgotnych miejsc oraz łatwopalnych przedmiotów.
- 6.2** Podłącz termowentylator do sieci elektrycznej.
- 6.3** Ustaw pokrętko termostatu na maksymalną wartość (MAX) i pozwól urządzeniu pracować z pełną mocą.
- 6.4** Termowentylator włączy się, gdy przełącznik trybu grzania zostanie ustawiony na jeden z poziomów mocy.
- 6.5** Gdy pomieszczenie osiągnie wymaganą temperaturę, element grzewczy i wentylator przestaną pracować. Gdy temperatura spadnie, element grzewczy i wentylator ponownie się włączą. Termowentylator będzie teraz automatycznie włączał się i wyłączał, utrzymując stałą temperaturę w pomieszczeniu.

6.6 Przed wyłączeniem urządzenia, ustaw przełącznik na tryb wentylatora, pozwól urządzeniu schłodzić się przez dwie minuty, następnie wyłącz termowentylator i wyciągnij wtyczkę z gniazdka.

7. Czyszczenie i konserwacja

7.1 Przed czyszczeniem urządzenia odłącz je od gniazdka i pozwól ostygnąć. Obudowa łatwo się brudzi, dlatego często wycieraj ją miękką gąbką. W przypadku mocniejszych zabrudzeń przetrzyj gąbką zwilżoną wodą o temperaturze poniżej 50°C z dodatkiem łagodnego detergentu, a następnie osusz obudowę czystą szmatką. Uważaj, aby woda nie dostała się do wnętrza urządzenia. Nie polewaj wodą grzejnika i nigdy nie używaj rozpuszczalników takich jak benzyna do czyszczenia, aby nie uszkodzić obudowy.

7.2 Oczyść przewód i wtyczkę, wysusz je i zapakuj do plastikowej torby.

7.3 Przed przechowywaniem pozwól grzejnikowi ostygnąć, przechowuj w suchym miejscu. Następnie przykryj go plastikową torbą, włóż do oryginalnego pudełka i przechowuj w suchym, wentylowanym miejscu.

8. Rozwiązywanie problemów:

Wiele typowych problemów można łatwo rozwiązać samodzielnie, co pozwoli Ci zaoszczędzić na ewentualnej wizycie serwisanta. Wypróbuj poniższe sugestie, aby sprawdzić, czy możesz rozwiązać problem zanim skontaktujesz się z serwisem.

PROBLEM	MOŻLIWA PRZYCZYNA	SPOSÓB ROZWIĄZANIA
Grzejnik nie działa, nawet gdy jest podłączony do prądu, a przełącznik i termostat są włączone.	Wtyczka jest luźna, złe połączenie.	Wyciągnij wtyczkę, sprawdź połączenie wtyczki z gniazdkiem, a następnie ponownie podłącz.
	Brak zasilania w gniazdku elektrycznym.	Włóż wtyczkę do odpowiedniego gniazdka.
Element grzewczy świeci się (jest rozgrzany).	Wlot powietrza jest zablokowany.	Używaj zasilania zgodnego z wartością podaną na etykiecie.
	Wlot powietrza jest zablokowany.	Trzymaj grzejnik z dala od przedmiotów takich jak zasłony, plastikowe torby, papier oraz innych rzeczy, które mogą zasłonić wlot powietrza lub łatwo go zablokować.
Urządzenie nie nagrzewa się lub działa tylko wentylator.	Przełącznik nie był ustawiony na tryb grzania.	Przełącz włącznik na tryb grzania.
	Termostat zadziałał.	Obróć pokrętkę termostatu i nasłuchuj kliknięcia otwarcia/zamknięcia. Jeśli nie słychać kliknięcia, a termostat nie jest uszkodzony, grzejnik automatycznie włączy się, gdy urządzenie ostygnie.
	Samoczynny wyłącznik termiczny zadziałał.	Wyłącz grzejnik i sprawdź, czy wlot lub wylot powietrza nie są zablokowane. Odłącz wtyczkę od prądu i odczekaj co najmniej 10 minut, aby system ochronny mógł się zresetować, zanim spróbujesz ponownie uruchomić urządzenie.
Nietypowy hałas	Urządzenie nie stoi pionowo.	Ustaw grzejnik na równej powierzchni.

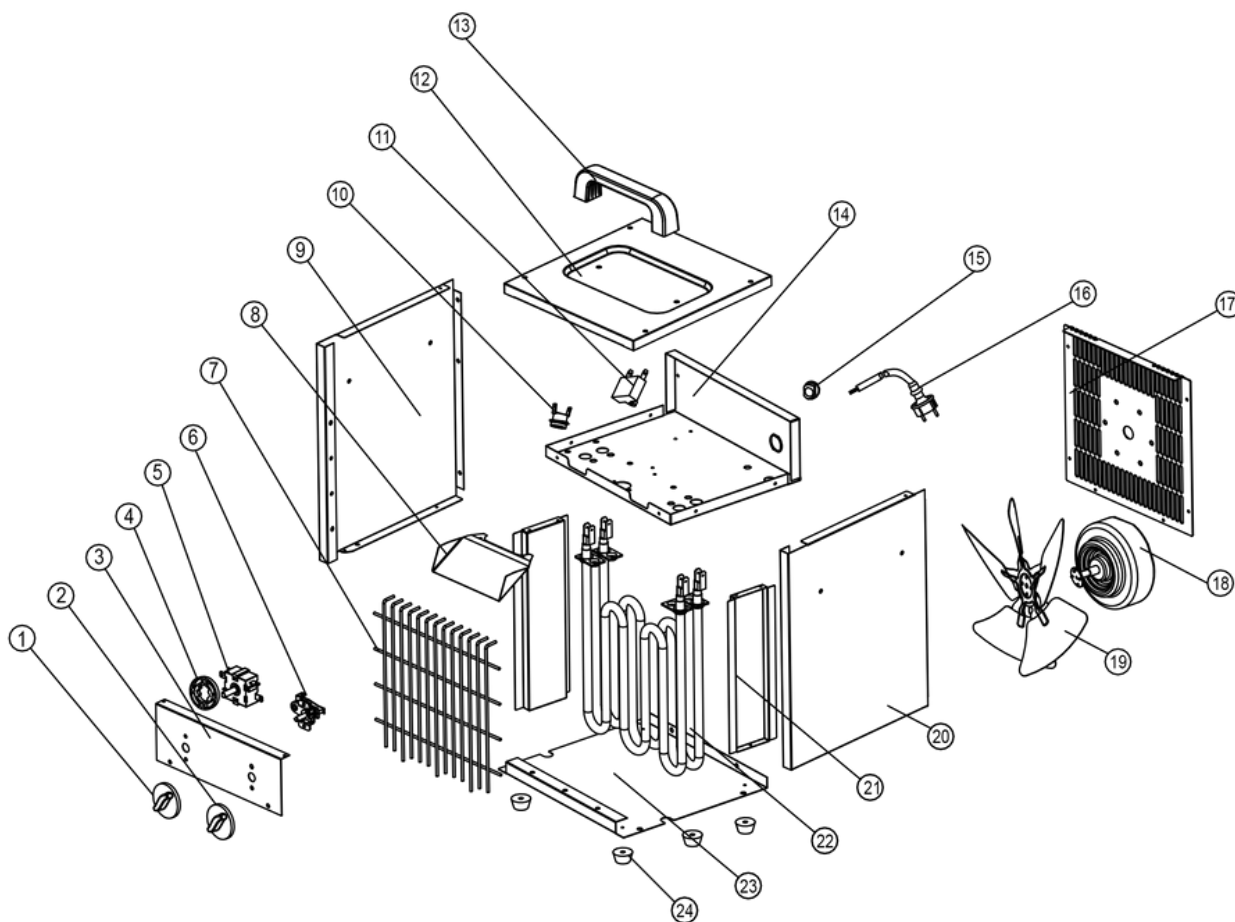
10. Utylizacja

Ochrona środowiska



Zużyte urządzenia elektryczne nie powinny być wyrzucane razem z odpadami komunalnymi. Prosimy o ich recykling tam, gdzie są dostępne odpowiednie punkty zbiórki. Skontaktuj się z lokalnym urzędem lub sprzedawcą, aby uzyskać informacje o możliwościach recyklingu.

11. Rysunek złożeniowy



KARTA GWARANCYJNA
(Ważna z dowodem zakupu)

Gwarant: WÓJTOWICZ NEW COMMERCE S.K.A.; UL. ROMANA DMOWSKIEGO 2, 48-303 NYSA Tel.: 517 435 873
sklep@newcommerce.pl

Nazwa sprzętu.....

Typ, model.....

Nr fabryczny.....

Data sprzedaży.....

1. Dane użytkownika:

imię i nazwisko:.....

ulica:.....

miejsowość:..... kod pocztowy:.....

województwo:..... telefon:.....

e-mail:.....

2. Oświadczenie użytkownika:

Niniejszym oświadczam, że zapoznałem się z działaniem urządzenia, które zostało wydane zgodnie z zamówieniem, nowe i kompletne oraz otrzymałem komplet dokumentacji (instrukcję obsługi, warunki bezpieczeństwa, kartę gwarancyjną). Przyjmuję do wiadomości, że:

a) Przed uruchomieniem zakupionego urządzenia należy dokładnie zapoznać się z instrukcją obsługi urządzenia, zasadami bezpieczeństwa oraz warunkami gwarancji.

*Wyrażam zgodę na przetwarzanie moich danych osobowych w celach związanych z realizacją postanowień karty gwarancyjnej (napraw gwarancyjnych), przeprowadzaniem serwisu i przeglądów przez firmę **WÓJTOWICZ NEW COMMERCE S.K.A.**; UL. ROMANA DMOWSKIEGO 2, 48-303 NYSA lub autoryzowany serwis (zgodnie z ogólnym rozporządzeniem o ochronie danych osobowych z dnia 27 kwietnia 2016 r. (RODO)).

TAK NIE

Wyrażam zgodę na przetwarzanie moich danych osobowych w celach marketingowych przez firmę **WÓJTOWICZ NEW COMMERCE S.K.A.**; UL. ROMANA DMOWSKIEGO 2, 48-303 NYSA lub autoryzowany serwis (zgodnie z ogólnym rozporządzeniem o ochronie danych osobowych z dnia 27 kwietnia 2016 r. (RODO)).

TAK NIE

Wyrażam zgodę na przetwarzanie moich danych osobowych w celach statystycznych przez firmę **WÓJTOWICZ NEW COMMERCE S.K.A.**; UL. ROMANA DMOWSKIEGO 2, 48-303 NYSA lub autoryzowany serwis (zgodnie z ogólnym rozporządzeniem o ochronie danych osobowych z dnia 27 kwietnia 2016 r. (RODO)).

TAK NIE

*Wymagane w celu wszczęcia procedury reklamacyjnej

Data i czytelny podpis Użytkownika:

KARTA GWARANCYJNA

(Ważna z dowodem zakupu)

3. Odpowiedzialność:

1. Gwarancji na urządzenia udziela firma WÓJTOWICZ NEW COMMERCE S.K.A.; UL. ROMANA DMOWSKIEGO 2, 48-303 NYSA
2. Odpowiedzialność z tytułu gwarancji obejmuje tylko wady powstałe z przyczyn tkwiących w urządzeniu w momencie jego wydania Użytkownikowi.
3. W ramach gwarancji gwarant zapewnia kupującemu nieodpłatne usunięcie usterek w funkcjonowaniu urządzenia wynikających z jego wadliwości konstrukcyjnych i materiałowych.

4. Okres gwarancji na urządzenie:

- 24 miesiące od daty sprzedaży urządzenia konsumentowi, z wyjątkiem elementów określonych w ust. 6 pkt 5, 6 i 7 niniejszej karty gwarancyjnej.
12 miesięcy ze względu na nieprofesjonalny charakter urządzenia, gwarancja na urządzenie zakupiona w celu związanym bezpośrednio z prowadzoną działalnością gospodarczą lub zawodową.

5. Warunki gwarancji:

1. Stosowanie się przez Użytkownika do zaleceń zawartych w warunkach bezpieczeństwa, karcie gwarancyjnej i instrukcji obsługi.
2. Wykonywanie serwisu urządzenia (np. regulacji, czyszczenia, konserwacji) wyłącznie przez firmy specjalistyczne posiadające odpowiednie uprawnienia zgodnie z wytycznymi Gwaranta, dostępnymi w instrukcji obsługi oraz odnotowywanie usług serwisowych w karcie gwarancyjnej. W czasie wykonywania serwisu zalecane jest stosowanie oryginalnych części producenta urządzenia. Usługa serwisowa jest odpłatna.
3. Wykonywanie napraw gwarancyjnych wyłącznie przez firmy specjalistyczne posiadające odpowiednie uprawnienia. Oraz odnotowywanie napraw w karcie gwarancyjnej.
4. Gwarancja obejmuje obszar Rzeczypospolitej Polskiej.
5. Użytkownik traci prawo wynikające z gwarancji w przypadku użytkowania urządzenia niezgodnie z przeznaczeniem, obsługi niezgodnej z doręczoną instrukcją obsługi, stosowania nieoryginalnych części zamiennych, lub niewłaściwych materiałów eksploatacyjnych, nie dokonywania napraw wymiany zespołów, zmian konstrukcyjnych przez podmioty inne niż uprawnione, niewłaściwego przechowywania, braku odpowiedniej konserwacji zgodnie z instrukcją obsługi.
6. Przedstawienie prawidłowo wypełnionej karty gwarancyjnej i uprawdopodobnienie okoliczności zakupu urządzenia (np. paragon, faktura) przez Użytkownika.

6. Gwarancja nie obejmuje:

1. Wad urządzenia wynikłych z nieprzestrzegania przez Użytkownika warunków bezpieczeństwa, instrukcji obsługi, w szczególności w zakresie prawidłowej eksploatacji, konserwacji.
2. Wady powstałe w wyniku uszkodzeń mechanicznych, termicznych lub chemicznych urządzenia i wyposażenia.
3. Uszkodzenia spowodowane wadliwą instalacją Użytkownika, zalaniem wodą.
4. Gwarancja nie obejmuje naturalnego zużycia się elementów, ani elementów łatwo tłukących się, jak szkło, czy ceramika.
5. Uszkodzenia związane z brakiem zalecanych czynności konserwacyjnych - patrz instrukcja obsługi.
6. Przypadków losowych uszkodzeń niezależnych od warunków eksploatacji np. pożar, powódź itp.

7. Procedura reklamacyjna:

1. Przed dokonaniem zgłoszenia reklamacyjnego Użytkownik powinien upewnić się czy wykonał wszystkie czynności zgodnie z zaleceniami opisanymi w instrukcji obsługi.
2. Zgłoszenie konieczności naprawy urządzenia z tytułu gwarancji Użytkownik zobowiązany jest dokonać niezwłocznie, nie później niż w terminie 30 dni od daty zauważenia wady. Zgłoszenia może dokonywać bezpośrednio u Gwaranta (e-mail: sklep@newcommerce.pl, lub pisemnie na adres: UL. ROMANA DMOWSKIEGO 2, 48-303 NYSA)
3. Naprawy gwarancyjne mogą być wykonywane bezpośrednio przez Gwaranta lub specjalistyczną firmę wskazaną przez Gwaranta.
4. Wykonanie obowiązków wynikających z gwarancji nastąpi w terminie 30 dni, licząc od dnia dostarczenia urządzenia przez Użytkownika.
5. Zasady dostawy urządzeń do autoryzowanego serwisu lub jednego z partnerów podane są na stronie internetowej Gwaranta www.agroserwisnysa.pl Przed dostarczeniem urządzenia do serwisu Użytkownik powinien oczyścić urządzenie.
6. Użytkownik zobowiązany jest do odbioru urządzenia w terminie wskazanym przez Gwaranta lub firmę specjalistyczną dokonującą czynności w imieniu Gwaranta pod rygorem naliczenia opłaty za jego przechowanie.
7. Okres gwarancji ulega przedłużeniu o czas, w jakim urządzenie pozostawało w serwisie celem dokonania naprawy gwarancyjnej.
8. Gwarancja nie wyłącza, nie ogranicza ani nie zawiesza uprawnień kupującego wynikających z przepisów o rękojmi za wady rzeczy sprzedanej.

VENOM

power of quality

WÓJTOWICZ NEW COMMERCE SPÓŁKA KOMANDYTOWO-
AKCYJNA, UL. ROMANA DMOWSKIEGO 2, 48-303 NYSA
www.newcommerce.pl

WÓJTOWICZ NEW COMMERCE S.K.A.;
UL. ROMANA DMOWSKIEGO 2, 48-303 NYSA
www.agroserwisnysa.pl

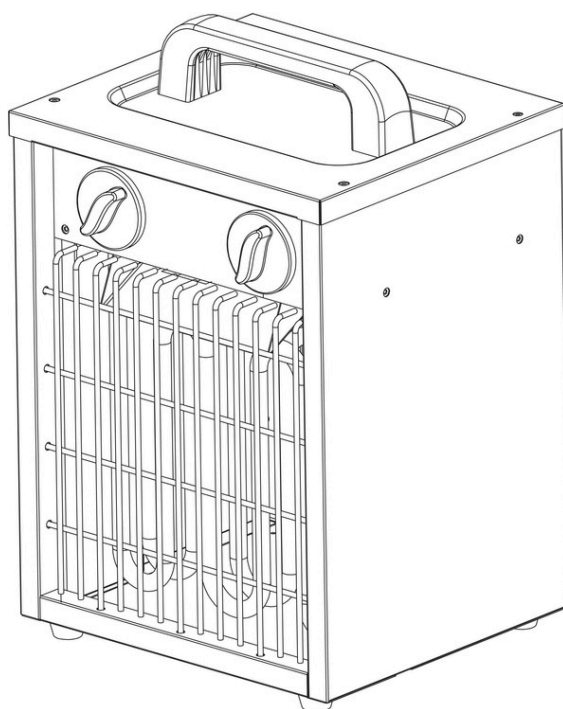
Serwis centralny:
gsagroserwis@gmail.com

Dział części zamiennych:
Tel: 77 431 08 37
sklep@newcommerce.pl
oficjalny.sklep.venom@gmail.com



VENOM

power of quality



TOPIDLO
VN 20H
VN 30H


WÓJTOWICZ NEW COMMERCE S.K.A.;
UL. ROMANA DMOWSKIEGO 2,
48-303 NYSA
www.agroserwisnysa.pl

Vyrobeno v ČLR

1. Obecná bezpečnostní pravidla

PEČLIVĚ SI PŘEČTĚTE NÁVOD:

Přečtěte si a dodržujte všechny pokyny. Návod uschovejte na bezpečném místě pro budoucí použití. Nedovolte nikomu, kdo si tento návod nepřečetl, aby topidlo montoval, spouštěl, nastavoval nebo obsluhoval. Tento produkt je určen pouze pro dobře izolované místnosti nebo příležitostné použití.

1.1  Toto zařízení mohou používat děti od 8 let a osoby s omezenými fyzickými, smyslovými nebo duševními schopnostmi či nedostatkem zkušeností a znalostí, pokud jsou pod dohledem nebo byly poučeny o bezpečném používání zařízení a chápou s tím spojená rizika. Děti by si s tímto zařízením neměly hrát. Čištění a údržbu zařízení by děti neměly provádět bez dohledu.

1.2  **UPOZORNĚNÍ: Aby nedošlo k přehřátí, nepřikrývejte topidlo.**

1.3 Děti mladší 3 let by měly být drženy mimo dosah zařízení, pokud nejsou pod stálým dohledem.

1.4 Děti od 3 do méně než 8 let mohou zařízení zapínat a vypínat pouze tehdy, pokud je umístěno nebo nainstalováno na svém obvyklém místě a pokud jsou pod dohledem nebo byly poučeny o bezpečném používání zařízení a chápou s tím spojená rizika. Děti v tomto věku nesmí zařízení připojovat k napájení, nastavovat jeho provoz, čistit ani provádět údržbu.

1.5 POZOR: Některé části tohoto zařízení mohou být velmi horké a způsobit popáleniny. V přítomnosti dětí a citlivých osob je třeba dbát zvýšené opatrnosti.

2. Úvod

2.1 V závislosti na typu napájecího kabelu může být tento ventilátor s topnou funkcí používán pouze v domácnostech, skladech, dílnách, na staveništích nebo ve sklenících. Zařízení je vybaveno termostatem a samočinně se resetujícím tepelným vypínačem, který chrání topné prvky. Termostat měří teplotu vzduchu a řídí teplotu okolí. Motor ventilátoru je řízen termostatem a zastaví se, když termostat vypne topný prvek. Samočinně resetující se tepelný vypínač vypne topidlo v případě přehřátí pro zajištění bezpečnosti.

2.2 Když vypínač proti převržení odpojí topný prvek, motor ventilátoru není tímto vypínačem ovládán a nezastaví se.

2.3 Při prvním použití topidla může dojít k mírnému zakouření. Je to zcela normální a po krátké době ustane. Topný prvek je vyroben z nerezové oceli a během výroby byl pokryt ochranným olejem. Kouř vzniká spalováním zbytků oleje při zahřívání.

3. Technické specifikace

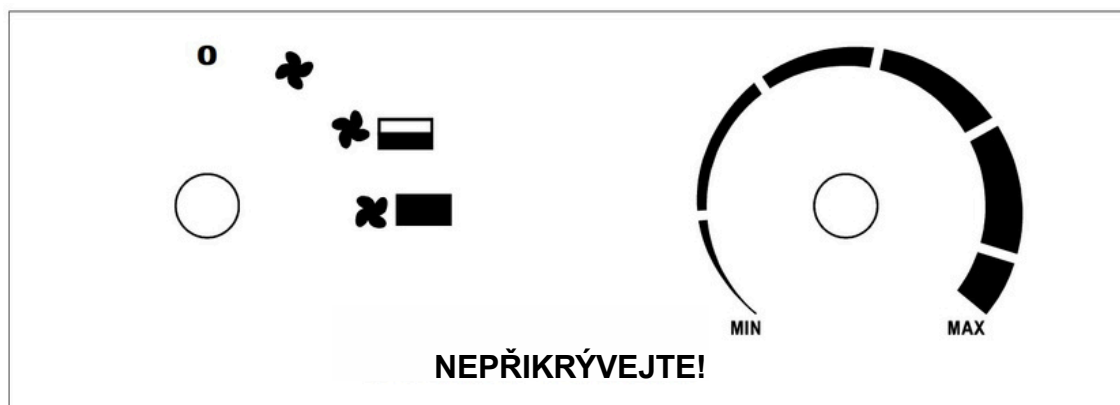
Modelové číslo	VN 20H
Třída vodotěsnosti	IP24
Napětí	220-240V
Požadovaný výkon	2000W
Proud	8.3-9.1A
Požadovaná pojistka	10A
Nastavení	20/1000/2000W
Termostat s automatickým resetem	60°C
Rozměry (mm)	191*169*287
Čistá hmotnost (kg)	2.9

Modelové číslo	VN 30H
Třída vodotěsnosti	IP24
Napětí	220-240V
Požadovaný výkon	2000W
Proud	12.5-13.6A
Požadovaná pojistka	15 A
Nastavení	25/2000/3000W
Termostat s automatickým resetem	95°C
Rozměry (mm)	198*230*310
Čistá hmotnost (kg)	3.9

3.1 Skříň z ocelového plechu, pokrytá práškovou barvou odolnou vůči vysokým teplotám.

3.2 Dodáváno včetně kabelu a zástrčky.

4. Popis ovládacího panelu



4.1 Levý knoflík: přepínač režimu topení

4.2 Pravý knoflík: termostatický knoflík

5. Zvláštní bezpečnostní pravidla

5.1 Před použitím zkontrolujte označení na napájecím kabelu. V závislosti na typu kabelu může být toto zařízení používáno v různých prostředích.

TYP	ZAŘÍZENÍ LZE POUŽÍVAT V	NEPOUŽÍVEJTE V
H05RN-F	v domácnostech, skladech, dílnách nebo ve sklenících	na staveništích
H05RR-F	v domácnostech, skladech, dílnách nebo ve sklenících	na staveništích nebo ve sklenících

5.2 Při používání elektrických zařízení je vždy nutné dodržovat základní bezpečnostní opatření, včetně následujících:

5.2.1 Tepelný ventilátor není vhodný pro venkovní použití za vlhkého počasí, v koupelnách ani v jiných mokrych nebo vlhkých prostorách.

5.2.2 Mějte na paměti, že tepelný ventilátor se může velmi zahřát, a proto by měl být umístěn v bezpečné vzdálenosti od hořlavých předmětů, jako je nábytek, záclony a podobně.

5.2.3 Nepřikrývejte tepelný ventilátor.

5.2.4 Tepelný ventilátor nesmí být umístěn přímo pod nástěnnou zásuvkou.

5.2.5 Nepřipojujte tepelný ventilátor pomocí časovače zapnutí/vypnutí ani jiného zařízení, které by mohlo zařízení automaticky zapínat.

5.2.6 Tepelný ventilátor nesmí být umístěn v místnostech, kde se používají nebo skladují hořlavé kapaliny či plyny.

5.2.7 Pokud používáte prodlužovací kabel, měl by být co nejkratší a vždy plně rozvinutý.

5.2.8 Nepřipojujte k téže zásuvce jiná zařízení společně s tepelným ventilátorem.

5.2.9 Nepoužívejte tento tepelný ventilátor v těsné blízkosti vany, sprchy ani bazénu.

5.2.10 Pokud je napájecí kabel poškozen, musí být vyměněn výrobcem, jeho servisem nebo jinou kvalifikovanou osobou, aby se předešlo nebezpečí.

5.2.11 Ujistěte se, že je topidlo vždy pod dohledem, a držte děti a zvířata mimo jeho dosah.

5.2.12 Nepokládejte zařízení na pohybující se vozidla ani na místa, kde by se mohlo snadno převrátit.

5.2.13 Pokud zařízení delší dobu nepoužíváte, odpojte ho ze sítě. Nenechávejte topidlo dlouho zapnuté. Zástrčku vytahujte přímo, nikdy netahejte za kabel.

5.2.14 Držte topidlo mimo dosah záclon a míst, kde by mohlo dojít k zablokování přívodu vzduchu.

5.2.15 Napájecí konektor je vodotěsný, když zařízení není používáno. Aby se zabránilo úrazu elektrickým proudem nebo únikům proudu, nikdy zařízení neobsluhujte mokřýma rukama ani jej nepoužívejte, pokud je napájecí kabel mokřý.

5.2.16 Elektrická zařízení nevyhazujte spolu s komunálním odpadem. Využívejte oddělená sběrná místa. Kontaktujte místní úřady ohledně dostupných systémů sběru. Nesprávná likvidace může vést k úniku nebezpečných látek do půdy a potravního řetězce, což ohrožuje zdraví.

5.2.17 Toto zařízení není určeno k používání osobami (včetně dětí) s omezenými fyzickými, smyslovými nebo mentálními schopnostmi, nebo bez dostatečných zkušeností a znalostí, pokud nejsou pod dohledem nebo poučeny osobou odpovědnou za jejich bezpečnost.

5.2.18 Děti musí být pod dozorem, aby se zajistilo, že si se zařízením nehrají.

6. Návod k použití

6.1 Umístěte tepelný ventilátor ve svislé poloze na stabilní povrch v bezpečné vzdálenosti od vlhkých míst a hořlavých předmětů.

6.2 Připojte tepelný ventilátor k elektrické síti.

6.3 Nastavte termostatické kolečko na maximální hodnotu (MAX) a nechte zařízení pracovat na plný výkon.

6.4 Tepelný ventilátor se zapne, když přepínač režimu topení nastavíte na jednu z úrovní výkonu.

6.5 Jakmile místnost dosáhne požadované teploty, topné těleso i ventilátor se vypnou. Když teplota klesne, topné těleso i ventilátor se opět zapnou. Tepelný ventilátor se nyní bude automaticky zapínat a vypínat a udržovat tak stálou teplotu v místnosti.

6.6 Před vypnutím zařízení nastavte přepínač na režim ventilátoru, nechte zařízení chladit po dobu dvou minut, poté tepelný ventilátor vypněte a vytáhněte zástrčku ze zásuvky.

7. Čištění a údržba

7.1 Před čištěním zařízení jej odpojte ze zásuvky a nechte vychladnout. Kryt se snadno špiní, proto jej často otírejte měkkou houbičkou. V případě silnějšího znečištění otřete houbičkou navlhčenou vodou o teplotě nižší než 50 °C s přidáním jemného čistícího prostředku a poté osušte kryt čistým hadříkem. Dávejte pozor, aby se voda nedostala do vnitřku zařízení. Topidlo nepolévejte vodou a nikdy nepoužívejte rozpouštědla jako benzín, aby nedošlo k poškození krytu.

7.2 Očistěte napájecí kabel a zástrčku, osušte je a zabalte do plastového sáčku.

7.3 Před uskladněním nechte topidlo vychladnout a skladujte ho na suchém místě. Poté ho zakryjte plastovým sáčkem, vložte do původní krabice a uchovávejte na suchém, větraném místě.

8. Řešení problémů:

Mnoho běžných problémů lze snadno vyřešit svépomocí, což vám může ušetřit náklady na případný servisní zásah. Vyzkoušejte následující doporučení a zjistěte, zda můžete problém vyřešit dříve, než kontaktujete servis.

PROBLÉM	MOŽNÁ PŘÍČINA	ZPŮSOB ŘEŠENÍ
Topidlo nefunguje, i když je připojeno k napájení a přepínač i termostat jsou zapnuté.	Zástrčka je uvolněná, špatné připojení.	Vytáhněte zástrčku, zkontrolujte spojení mezi zástrčkou a zásuvkou, poté znovu připojte.
	V zásuvce není napájení.	Zasuňte zástrčku do správné zásuvky.
Topné těleso svítí (je rozžhavené).	Vstup vzduchu je zablokovaný.	Používejte napájení odpovídající hodnotě uvedené na štítku.
	Vstup vzduchu je ucpaný.	Držte topidlo mimo dosah předmětů, jako jsou záclony, plastové tašky, papír a jiné věci, které by mohly zakrýt nebo snadno ucpat vstup vzduchu.
Zařízení se nezahřívá nebo funguje pouze ventilátor.	Přepínač nebyl nastaven na režim topení.	Přepněte spínač do režimu topení.
	Termostat se aktivoval.	Otočte kolečkem termostatu a poslouchejte cvaknutí zapnutí/vypnutí. Pokud není slyšet cvaknutí a termostat není poškozený, topidlo se automaticky zapne, jakmile zařízení vychladne.
	Automatický tepelný spínač se aktivoval.	Vypněte topidlo a zkontrolujte, zda vstup nebo výstup vzduchu nejsou zablokované. Odpojte zástrčku od napájení a počkejte alespoň 10 minut, aby se ochranný systém mohl resetovat, než zařízení znovu zapnete.
Neobvyklý hluk	Zařízení nestojí svisle.	Umístěte topidlo na rovný povrch.

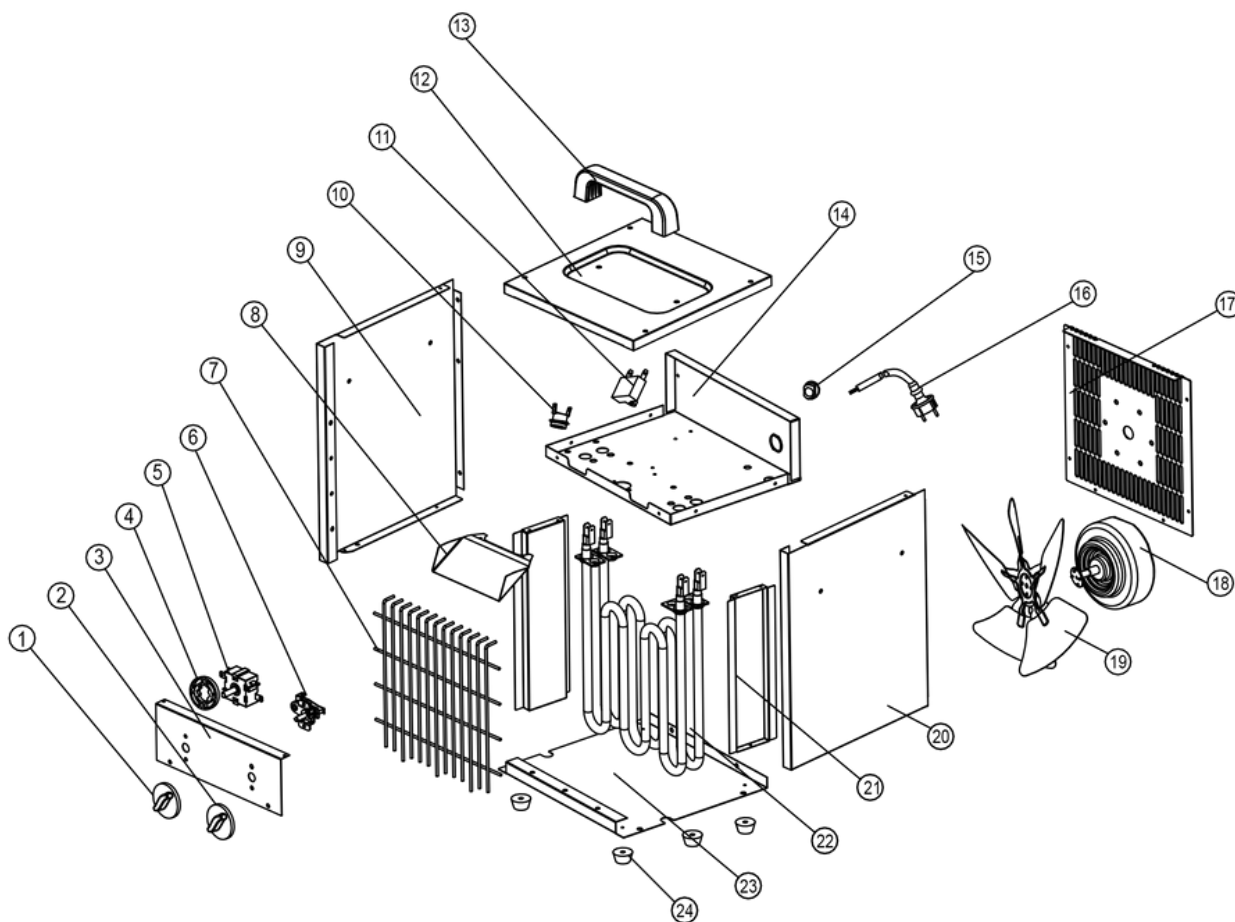
10. Likvidace

Ochrana životního prostředí



Použité elektrické přístroje by neměly být vyhazovány společně s komunálním odpadem. Prosíme, recyklujte je tam, kde jsou k dispozici vhodná sběrná místa. Kontaktujte místní úřad nebo prodejce pro informace o možnostech recyklace.

11. Sestavovací výkres



ZÁRUČNÍ LIST

(Důležitá spolu s dokladem o koupi)

Záruka: WÓJTOWICZ NEW COMMERCE S.K.A.; UL. ROMANA DMOWSKIEGO 2, 48-303 NYSA Tel.: 517 435 873
sklep@newcommerce.pl**Název zařízení**.....**Typ, model**.....**Výrobní číslo**.....**Datum prodeje**.....**1. Údaje uživatele:**

jméno a příjmení:.....

ulice:.....

město:..... PSČ:.....

kraj:..... telefon:.....

e-mail:.....

2. Prohlášení uživatele:

Tímto prohlašuji, že jsem se seznámil s fungováním zařízení, které bylo vydáno podle objednávky, nové a kompletní, a obdržel jsem kompletní dokumentaci (návod k obsluze, bezpečnostní podmínky, záruční list). Beru na vědomí, že:

a) Před spuštěním zakoupeného zařízení je nutné se důkladně seznámit s návodem k obsluze zařízení, pravidly bezpečnosti a záručními podmínkami.

*Souhlasím se zpracováním mých osobních údajů pro účely spojené s plněním ustanovení záručního listu (záruční opravy), prováděním servisu a prohlídek firmou WÓJTOWICZ NEW COMMERCE S.K.A.; UL. ROMANA DMOWSKIEGO 2, 48-303 NYSA nebo autorizovaným servisem (v souladu s Obecným nařízením o ochraně osobních údajů ze dne 27. dubna 2016 (GDPR)).

ANO

NE

Souhlasím se zpracováním mých osobních údajů pro marketingové účely firmou WÓJTOWICZ NEW COMMERCE S.K.A.; UL. ROMANA DMOWSKIEGO 2, 48-303 NYSA nebo autorizovaným servisem (v souladu s Obecným nařízením o ochraně osobních údajů ze dne 27. dubna 2016 (GDPR)).

ANO

NE

Souhlasím se zpracováním mých osobních údajů pro statistické účely firmou WÓJTOWICZ NEW COMMERCE S.K.A.;

UL. ROMANA DMOWSKIEGO 2, 48-303 NYSA nebo autorizovaným servisem (v souladu s Obecným nařízením o ochraně osobních údajů ze dne 27. dubna 2016 (GDPR)).

ANO

NE

*Požadováno pro zahájení reklamního řízení.

Datum a čitelný podpis uživatele:

ZÁRUČNÍ LIST

(Důležitá spolu s dokladem o koupi)

3. Odpovědnost:

1. Záruku na zařízení poskytuje firma WÓJTOWICZ NEW COMMERCE S.K.A.; UL. ROMANA DMOWSKIEGO 2, 48-303 NYSA
2. Odpovědnost z titulu záruky se vztahuje pouze na vady vzniklé z příčin, které byly v zařízení již při jeho předání uživateli.
3. V rámci záruky garant poskytuje kupujícímu bezplatné odstranění závad v provozu zařízení vyplývajících z jeho konstrukčních a materiálových vad.

4. Doba záruky na zařízení:

- 24 měsíců od data prodeje zařízení spotřebiteli, s výjimkou součástí uvedených v odst. 6 bodech 5, 6 a 7 tohoto záručního listu.
- 12 měsíců vzhledem k neprofesionálnímu charakteru zařízení, záruka na zařízení zakoupené za účelem přímo souvisejícím s podnikatelskou nebo odbornou činností.

5. Podmínky záruky:

1. Dodržování uživatelem doporučení uvedených v bezpečnostních podmínkách, záručním listu a návodu k obsluze.
2. Provádění servisu zařízení (např. nastavování, čištění, údržba) výhradně specializovanými firmami s příslušnými oprávněními podle pokynů Garanta, dostupných v návodu k obsluze, a zaznamenávání servisních zásahů do záručního listu. Během servisu se doporučuje používat originální díly výrobce zařízení. Servisní služba je zpoplatněná.
3. Provádění záručních oprav výhradně specializovanými firmami s příslušnými oprávněními a zaznamenávání oprav do záručního listu.
4. Záruka se vztahuje na území Polské republiky.
5. Uživatel ztrácí právo záruky v případě užívání zařízení v rozporu s určením, obsluhy v rozporu s dodaným návodem k obsluze, použití neoriginálních náhradních dílů nebo nevhodných spotřebních materiálů, neprovádění oprav, výměn dílů, konstrukčních úprav jinými než oprávněnými subjekty, nesprávného skladování, nedostatečné údržby podle návodu k obsluze.
6. Předložení správně vyplněného záručního listu a prokazatelné doklady o koupi zařízení (např. účtenka, faktura) uživatelem.

6. Záruka se nevztahuje na:

1. Vady zařízení vzniklé nedodržováním bezpečnostních podmínek uživatelem, návodu k obsluze, zejména v oblasti správného provozu a údržby.
2. Vady vzniklé v důsledku mechanického, tepelného nebo chemického poškození zařízení a vybavení.
3. Poškození způsobená nesprávnou instalací uživatele, zalitím vodou.
4. Záruka se nevztahuje na přirozené opotřebení součástí ani na snadno rozbitné součásti, jako je sklo nebo keramika.
5. Poškození související s nedodržováním doporučených úkonů údržby – viz návod k obsluze.
6. Náhodné škody nezávislé na provozních podmínkách, např. požár, povodeň apod.

7. Reklamační řízení:

1. Před podáním reklamacie by se uživatel měl ujistit, že provedl všechny kroky podle doporučení uvedených v návodu k obsluze.
2. Uživatel je povinen nahlásit potřebu opravy zařízení v rámci záruky bezodkladně, nejpozději do 30 dnů od zjištění vady. Reklamací může podat přímo u Garanta (e-mail: sklep@newcommerce.pl, nebo písemně na adresu: UL. ROMANA DMOWSKIEGO 2, 48-303 NYSA).
3. Záruční opravy mohou být prováděny přímo Garantem nebo specializovanou firmou určenou Garantem.
4. Splnění povinností vyplývajících ze záruky proběhne do 30 dnů ode dne doručení zařízení uživatelem.
5. Podmínky doručení zařízení do autorizovaného servisu nebo jednoho z partnerů jsou uvedeny na internetových stránkách Garanta www.agroserwisnysa.pl. Před dodáním zařízení do servisu by měl uživatel zařízení vyčistit.
6. Uživatel je povinen si zařízení vyzvednout v termínu stanoveném Garantem nebo specializovanou firmou provádějící úkony jménem Garanta, jinak může být účtován poplatek za jeho skladování.
7. Záruční doba se prodlužuje o dobu, po kterou bylo zařízení v servisu k provedení záruční opravy.
8. Záruka nevylučuje, neomezuje ani nezastavuje práva kupujícího vyplývající ze zákonných ustanovení o odpovědnosti za vady prodané věci.

VENOM

power of quality

WÓJTOWICZ NEW COMMERCE SPÓŁKA KOMANDYTOWO-AKCYJNA,
UL. ROMANA DMOWSKIEGO 2, 48-303 NYSA www.newcommerce.pl

WÓJTOWICZ NEW COMMERCE S.K.A.;

UL. ROMANA DMOWSKIEGO 2, 48-303 NYSA
www.agroserwisnysa.pl

Centrální servis:

gsagroserwis@gmail.com

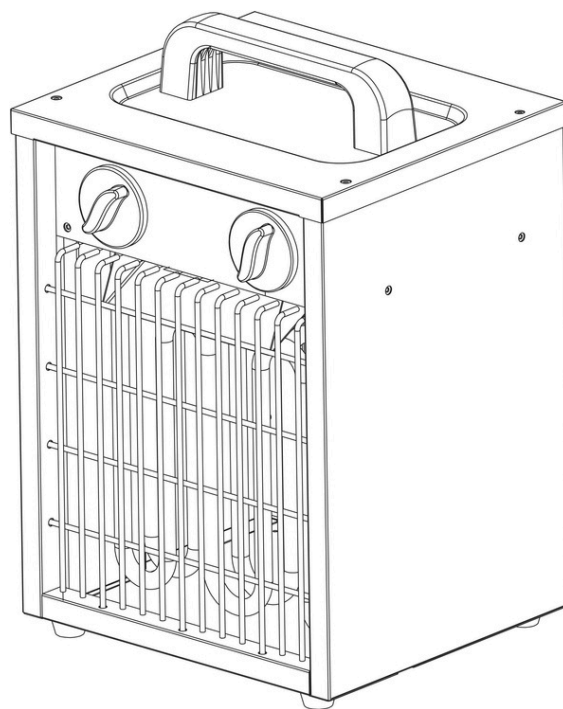
Oddělení náhradních dílů:

Tel: 77 431 08 37
sklep@newcommerce.pl
oficjalny.sklep.venom@gmail.com



VENOM

power of quality



HEIZLÜFTER
VN 20H
VN 30H


WÓJTOWICZ NEW COMMERCE S.K.A.;
UL. ROMANA DMOWSKIEGO 2,
48-303 NYSA
www.agroserwisnysa.pl


Hergestellt in VR China

1. Allgemeine Sicherheitsregeln

LESEN SIE DIE ANLEITUNG SORGFÄLTIG DURCH:

Lesen Sie alle Anweisungen und befolgen Sie diese. Bewahren Sie die Anleitung an einem sicheren Ort für die Zukunft auf. Lassen Sie niemanden das Heizgerät montieren, in Betrieb nehmen, einstellen oder bedienen, der diese Anleitung nicht gelesen hat. Dieses Produkt ist nur für gut isolierte Räume oder für gelegentlichen Gebrauch geeignet.

1.1  Dieses Gerät darf von Kindern ab 8 Jahren sowie von Personen mit eingeschränkten körperlichen, sensorischen oder geistigen Fähigkeiten oder mangelnder Erfahrung und Wissen nur verwendet werden, wenn sie beaufsichtigt oder in der sicheren Nutzung des Geräts unterwiesen sind und die damit verbundenen Gefahren verstehen. Kinder sollten nicht mit dem Gerät spielen. Reinigung und Wartung dürfen nicht von Kindern ohne Aufsicht durchgeführt werden.

1.2  **WARNUNG: Um Überhitzung zu vermeiden, darf das Heizgerät nicht abgedeckt werden.**

1.3 Kinder unter 3 Jahren müssen vom Gerät ferngehalten werden, es sei denn, sie werden ständig beaufsichtigt.

1.4 Kinder im Alter von 3 bis unter 8 Jahren dürfen das Gerät nur ein- und ausschalten, wenn es an seinem normalen Einsatzort aufgestellt oder installiert ist und sie beaufsichtigt oder in der sicheren Nutzung unterwiesen wurden und die Gefahren verstehen. Kinder in diesem Alter dürfen das Gerät nicht an das Stromnetz anschließen, bedienen, reinigen oder warten.

1.5 ACHTUNG: Einige Teile dieses Geräts können sehr heiß werden und Verbrennungen verursachen. Besonders vorsichtig sein im Umgang mit Kindern und empfindlichen Personen.

2. Einführung

2.1 Je nach Art des Netzkabels darf dieser Heizlüfter nur in Haushalten, Lagern, Werkstätten, auf Baustellen oder in Gewächshäusern verwendet werden. Das Gerät ist mit einem Thermostat und einem selbstzurückstellenden Thermoschalter zum Schutz der Heizelemente ausgestattet. Der Thermostat misst die Lufttemperatur und regelt die Umgebungstemperatur. Der Lüftermotor wird vom Thermostat gesteuert und stoppt, wenn der Thermostat das Heizelement abschaltet. Der selbstzurückstellende Thermoschalter schaltet das Heizgerät bei Überhitzung ab und sorgt so für Sicherheit.

2.2 Wenn der Kippschalter das Heizelement abschaltet, wird der Lüftermotor nicht von diesem Schalter gesteuert und hört nicht auf zu laufen.

2.3 Beim ersten Gebrauch des Heizgeräts kann eine leichte Rauchentwicklung auftreten. Dies ist völlig normal und verschwindet nach kurzer Zeit. Das Heizelement besteht aus Edelstahl und wurde während der Herstellung mit einem Schutzöl behandelt. Der Rauch entsteht durch das Abbrennen von Ölresten beim Erhitzen.

3. Technische Daten

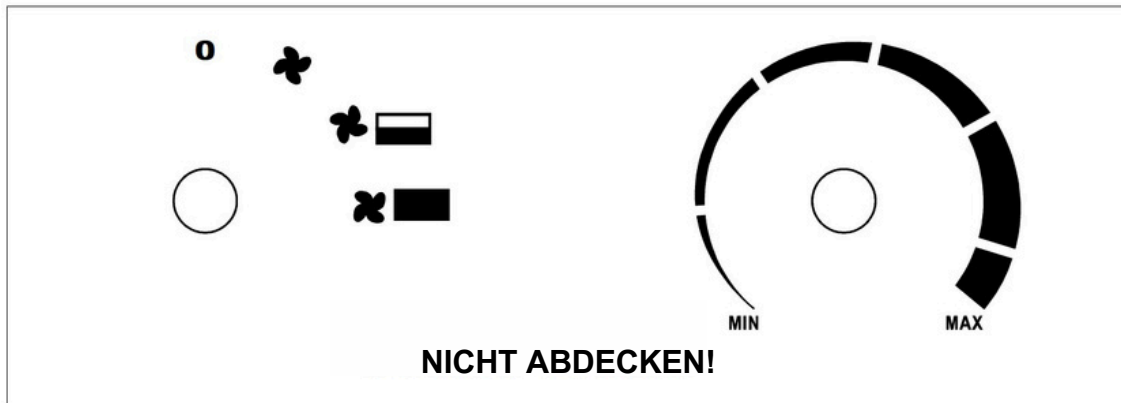
Modellnummer	VN 20H
Schutzart (Wasserdichtigkeitsklasse)	IP24
Spannung	220-240V
Benötigte Leistung	2000W
Strom	8.3-9.1A
Erforderliche Sicherung	10A
Einstellung	20/1000/2000W
Selbstzurückstellendes Thermostat	60°C
Abmessungen (mm)	191*169*287
Nettogewicht (kg)	2.9

Modellnummer	VN 30H
Schutzart (Wasserdichtheitsklasse)	IP24
Spannung	220-240V
Benötigte Leistung	2000W
Strom	12.5-13.6A
Erforderliche Sicherung	15 A
Einstellung	25/2000/3000W
Selbstzurückstellendes Thermostat	95°C
Abmessungen (mm)	198*230*310
Nettogewicht (kg)	3.9

3.1 Gehäuse aus Stahlblech, pulverbeschichtet und hitzebeständig.

3.2 Wird mit Kabel und Stecker geliefert.

4. Beschreibung des Bedienfelds



4.1 Linker Drehknopf: Heizmodus-Schalter

4.2 Rechter Drehknopf: Thermostat-Regler

5. Besondere Sicherheitshinweise

5.1 Vor Gebrauch das Kennzeichen am Netzkabel prüfen. Je nach Kabeltyp kann dieses Gerät unter verschiedenen Umgebungsbedingungen verwendet werden.

TYP	DAS GERÄT DARF VERWENDET WERDEN IN	NICHT VERWENDEN IN
H05RN-F	Haushalten, Lagern, Werkstätten oder Gewächshäusern	Baustellen
H05RR-F	Haushalten, Lagern, Werkstätten oder Gewächshäusern	Baustellen oder Gewächshäusern

5.2 Beim Gebrauch von elektrischen Geräten sind stets grundlegende Vorsichtsmaßnahmen zu beachten, darunter folgende:

5.2.1 Der Heizlüfter ist nicht für den Einsatz im Freien bei feuchtem Wetter, in Badezimmern oder anderen nassen oder feuchten Räumen geeignet.

5.2.2 Beachten Sie, dass der Heizlüfter sehr heiß werden kann, daher sollte er in sicherem Abstand zu leicht entflammaren Gegenständen wie Möbeln, Vorhängen und Ähnlichem aufgestellt werden.

5.2.3 Decken Sie den Heizlüfter nicht ab.

5.2.4 Der Heizlüfter darf nicht direkt unter einer Steckdose montiert werden.

5.2.5 Schließen Sie den Heizlüfter nicht über eine Zeitschaltuhr oder andere Geräte an, die das Gerät automatisch ein- und ausschalten könnten.

- 5.2.6 Der Heizlüfter darf nicht in Räumen aufgestellt werden, in denen brennbare Flüssigkeiten oder Gase verwendet oder gelagert werden.
- 5.2.7 Wenn Sie eine Verlängerungsschnur verwenden, sollte diese so kurz wie möglich sein und stets vollständig ausgelegt werden.
- 5.2.8 Schließen Sie keine weiteren Geräte an dieselbe Steckdose an wie den Heizlüfter.
- 5.2.9 Verwenden Sie den Heizlüfter nicht in unmittelbarer Nähe von Badewanne, Dusche oder Schwimmbecken.
- 5.2.10 Ist das Netzkabel beschädigt, muss es vom Hersteller, dessen Kundendienst oder einer qualifizierten Fachkraft ausgetauscht werden, um Gefahren zu vermeiden.
- 5.2.11 Stellen Sie sicher, dass der Heizlüfter stets beaufsichtigt wird, und halten Sie Kinder sowie Haustiere fern.
- 5.2.12 Stellen Sie das Gerät nicht auf fahrende Fahrzeuge oder an Orte, an denen es leicht umkippen kann.
- 5.2.13 Wenn das Gerät längere Zeit nicht benutzt wird, ziehen Sie den Stecker aus der Steckdose. Lassen Sie den Heizlüfter nicht über längere Zeit eingeschaltet. Ziehen Sie den Stecker gerade heraus, niemals am Kabel ziehen.
- 5.2.14 Halten Sie den Heizlüfter von Vorhängen und Stellen fern, an denen der Lufteinlass leicht blockiert werden kann.
- 5.2.15 Der Netzanschluss ist wasserdicht, wenn das Gerät nicht in Betrieb ist. Um Stromschläge oder Leckströme zu vermeiden, bedienen Sie das Gerät niemals mit nassen Händen und verwenden Sie es nicht, wenn das Netzkabel nass ist.
- 5.2.16 Werfen Sie elektrische Geräte nicht zusammen mit dem Hausmüll weg. Nutzen Sie separate Sammelstellen. Erkundigen Sie sich bei der zuständigen Behörde nach verfügbaren Entsorgungssystemen. Eine unsachgemäße Entsorgung kann zur Freisetzung gefährlicher Stoffe in Boden und Nahrungskette führen und die Gesundheit gefährden.
- 5.2.17 Dieses Gerät ist nicht für die Benutzung durch Personen (einschließlich Kinder) mit eingeschränkten physischen, sensorischen oder geistigen Fähigkeiten oder mangelnder Erfahrung und Kenntnis bestimmt, es sei denn, sie werden beaufsichtigt oder im sicheren Gebrauch des Gerätes von einer verantwortlichen Person unterwiesen.
- 5.2.18 Kinder sollten beaufsichtigt werden, um sicherzustellen, dass sie nicht mit dem Gerät spielen.

1.6. Gebrauchsanleitung

- 6.1 Stellen Sie den Heizlüfter so auf, dass er aufrecht auf einer stabilen Fläche steht und in sicherem Abstand zu feuchten Orten und leicht entflammaren Gegenständen.
- 6.2 Schließen Sie den Heizlüfter an das Stromnetz an.
- 6.3 Stellen Sie den Thermostatregler auf die maximale Stufe (MAX) und lassen Sie das Gerät mit voller Leistung arbeiten.
- 6.4 Der Heizlüfter schaltet sich ein, wenn der Heizmodus-Schalter auf eine der Leistungsstufen gestellt wird.
- 6.5 Sobald der Raum die eingestellte Temperatur erreicht, schalten sich das Heizelement und der Ventilator ab. Sinkt die Temperatur, schalten sich Heizelement und Ventilator wieder ein. Der Heizlüfter regelt nun automatisch ein- und ausgehend, um die Raumtemperatur konstant zu halten.

6.6 Vor dem Ausschalten des Geräts stellen Sie den Schalter auf den Ventilatormodus, lassen Sie das Gerät zwei Minuten abkühlen, schalten Sie dann den Heizlüfter aus und ziehen Sie den Stecker aus der Steckdose.

7. Reinigung und Wartung

7.1 Trennen Sie das Gerät vor der Reinigung vom Stromnetz und lassen Sie es abkühlen. Das Gehäuse verschmutzt leicht, daher sollten Sie es regelmäßig mit einem weichen Schwamm abwischen. Bei stärkeren Verschmutzungen reinigen Sie das Gehäuse mit einem Schwamm, der in Wasser mit einer Temperatur unter 50°C und einem milden Reinigungsmittel getränkt ist, und trocknen es anschließend mit einem sauberen Tuch. Achten Sie darauf, dass kein Wasser ins Innere des Geräts gelangt. Gießen Sie niemals Wasser über das Heizelement und verwenden Sie keine Lösungsmittel wie Benzin zur Reinigung, da diese das Gehäuse beschädigen können.

7.2 Reinigen Sie das Kabel und den Stecker, trocknen Sie sie und verpacken Sie sie in einer Plastiktüte.

7.3 Lassen Sie den Heizlüfter vor der Lagerung vollständig abkühlen, lagern Sie ihn an einem trockenen Ort. Decken Sie ihn anschließend mit einer Plastiktüte ab, legen Sie ihn in die Originalverpackung und bewahren Sie ihn an einem trockenen, gut belüfteten Ort auf.

8. Fehlerbehebung:

Viele häufige Probleme lassen sich leicht selbst beheben, was Ihnen den Weg zum Kundendienst ersparen kann. Probieren Sie die folgenden Vorschläge aus, um zu prüfen, ob Sie das Problem selbst lösen können, bevor Sie den Service kontaktieren.

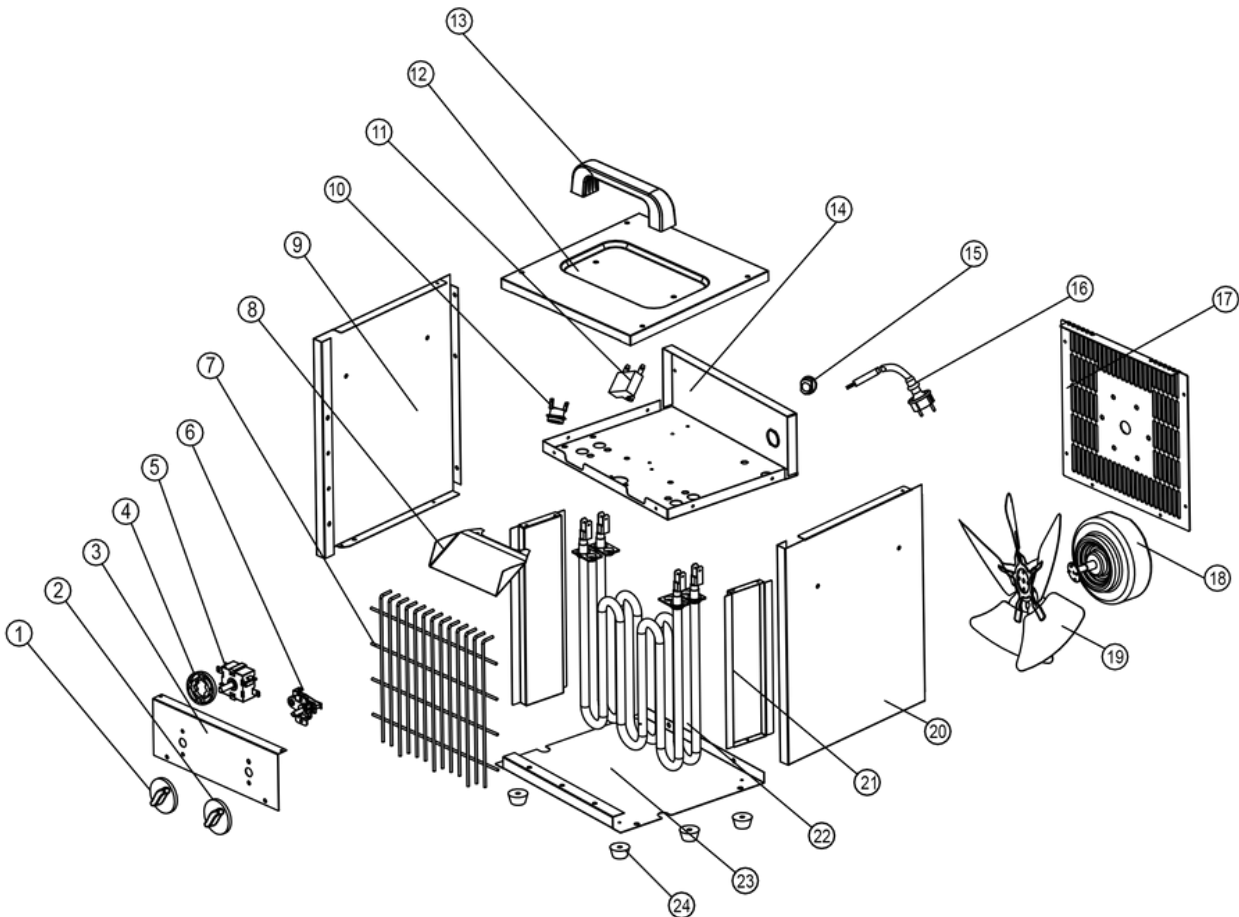
PROBLEM	MÖGLICHE URSACHE	LÖSUNGSVORSCHLAG
Der Heizlüfter funktioniert nicht, obwohl er an das Stromnetz angeschlossen ist und Schalter sowie Thermostat eingeschaltet sind.	Der Stecker sitzt locker, schlechte Verbindung.	Ziehen Sie den Stecker heraus, überprüfen Sie die Verbindung des Steckers zur Steckdose und stecken Sie ihn dann wieder ein.
	Keine Stromversorgung in der Steckdose.	Stecke den Stecker in eine geeignete Steckdose.
Das Heizelement leuchtet (ist heiß).	Die Lufteinlassöffnung ist blockiert.	Verwenden Sie die Stromversorgung entsprechend dem auf dem Typenschild angegebenen Wert.
	Der Lufteinlass ist blockiert.	Halten Sie den Heizlüfter fern von Gegenständen wie Vorhängen, Plastiktüten, Papier und anderen Dingen, die den Lufteinlass verdecken oder leicht blockieren können.
Das Gerät heizt nicht oder der Ventilator läuft nur.	Der Schalter war nicht auf Heizbetrieb eingestellt.	Stelle den Schalter auf Heizbetrieb um.
	Der Thermostat hat funktioniert.	Dreh den Thermostatkopf und achte auf ein Klickgeräusch beim Öffnen oder Schließen. Wenn kein Klick zu hören ist und der Thermostat nicht defekt ist, schaltet sich der Heizkörper automatisch ein, wenn das Gerät abgekühlt ist.
	Der automatische Thermoschutzschalter hat ausgelöst.	Schalte den Heizkörper aus und überprüfe, ob der Lufteinlass oder -auslass blockiert ist. Ziehe den Netzstecker und warte mindestens 10 Minuten, damit sich das Schutzsystem zurücksetzen kann, bevor du versuchst, das Gerät erneut zu starten.
Ungewöhnliches Geräusch	Das Gerät steht nicht aufrecht.	Stelle den Heizkörper auf eine ebene Fläche.

10. Entsorgung Umweltschutz



Gebrauchte elektrische Geräte dürfen nicht zusammen mit dem Hausmüll entsorgt werden. Bitte recyceln Sie sie an den dafür vorgesehenen Sammelstellen. Wenden Sie sich an die örtliche Behörde oder den Händler, um Informationen über die Recyclingmöglichkeiten zu erhalten.

11. Explosionszeichnung



GARANTIEKARTE

(Wichtig mit Kaufnachweis)

Garantiegeber: WÓJTOWICZ NEW COMMERCE S.K.A.; UL. ROMANA DMOWSKIEGO 2, 48-303 NYSA Tel.: 517 435 873
sklep@newcommerce.pl

Name des Geräts.....

Typ, Modell.....

Seriennummer.....

Verkaufsdatum.....

1. Benutzerdaten:

Vor- und Nachname:.....

Straße:.....

Ort:..... Postleitzahl:.....

Bundesland:..... Telefonnummer:.....

E-Mail:.....

2. Erklärung des Benutzers:

Hiermit erkläre ich, dass ich mich mit der Funktionsweise des Geräts vertraut gemacht habe, das gemäß der Bestellung neu und vollständig geliefert wurde, und dass ich die vollständigen Unterlagen (Bedienungsanleitung, Sicherheitsbestimmungen, Garantiekarte) erhalten habe. Ich nehme zur Kenntnis, dass:

a) Vor der Inbetriebnahme des gekauften Geräts die Bedienungsanleitung, die Sicherheitsbestimmungen und die Garantiebedingungen sorgfältig gelesen werden müssen.

*Ich erkläre mich damit einverstanden, dass meine personenbezogenen Daten zum Zwecke der Durchführung der Bestimmungen der Garantiekarte (Garantiereparaturen), der Wartung und Inspektionen durch die Firma WÓJTOWICZ NEW COMMERCE S.K.A.; UL. ROMANA DMOWSKIEGO 2, 48-303 NYSA oder einen autorisierten Service verarbeitet werden (gemäß der Datenschutz-Grundverordnung (DSGVO) vom 27. April 2016).

JA NEIN

Ich erkläre mich damit einverstanden, dass meine personenbezogenen Daten zu Marketingzwecken durch die Firma WÓJTOWICZ NEW COMMERCE S.K.A.; UL. ROMANA DMOWSKIEGO 2, 48-303 NYSA oder einen autorisierten Service verarbeitet werden (gemäß der Datenschutz-Grundverordnung (DSGVO) vom 27. April 2016).

JA NEIN

Ich erkläre mich damit einverstanden, dass meine personenbezogenen Daten zu statistischen Zwecken durch die Firma WÓJTOWICZ NEW COMMERCE S.K.A.; UL. ROMANA DMOWSKIEGO 2, 48-303 NYSA oder einen autorisierten Service verarbeitet werden (gemäß der Datenschutz-Grundverordnung (DSGVO) vom 27. April 2016).

JA NEIN

*Erforderlich zur Einleitung des Reklamationsverfahrens.

Datum und leserliche Unterschrift des Benutzers:

.....

GARANTIEKARTE

(Wichtig mit Kaufnachweis)

3. Haftung:

1. Die Garantie für das Gerät wird von der Firma WÓJTOWICZ NEW COMMERCE S.K.A.; UL. ROMANA DMOWSKIEGO 2, 48-303 NYSA übernommen.
2. Die Garantiehaftung umfasst ausschließlich Mängel, die auf Ursachen zurückzuführen sind, die bereits zum Zeitpunkt der Übergabe des Geräts an den Benutzer im Gerät vorhanden waren.
3. Im Rahmen der Garantie sichert der Garantiegeber dem Käufer die kostenlose Beseitigung von Funktionsstörungen zu, die auf Konstruktions- oder Materialfehler des Geräts zurückzuführen sind.

4. Garantiezeit für das Gerät:

- 24 Monate ab dem Verkaufsdatum an den Verbraucher, mit Ausnahme der in Punkt 6 Ziffern 5, 6 und 7 dieser Garantiekarte genannten Bauteile.
12 Monate bei nicht professioneller Ausführung des Geräts, wenn das Gerät zu Zwecken gekauft wurde, die in direktem Zusammenhang mit der ausgeübten gewerblichen oder beruflichen Tätigkeit stehen.

5. Garantiebedingungen:

1. Der Benutzer hat die Sicherheitsbestimmungen, die Garantiekarte und die Bedienungsanleitung zu beachten.
2. Wartungsarbeiten am Gerät (z. B. Einstellungen, Reinigung, Instandhaltung) dürfen ausschließlich von Fachfirmen mit entsprechender Qualifikation gemäß den Vorgaben des Garantiegebers durchgeführt werden, wie in der Bedienungsanleitung beschrieben. Wartungsarbeiten sind in der Garantiekarte zu vermerken. Es wird empfohlen, bei Wartungen Originalteile des Herstellers zu verwenden. Wartungsdienste sind kostenpflichtig.
3. Garantieleistungen dürfen ausschließlich durch autorisierte Fachfirmen mit entsprechenden Befugnissen durchgeführt werden. Die durchgeführten Reparaturen müssen in der Garantiekarte dokumentiert werden.
4. Die Garantie gilt ausschließlich im Gebiet der Republik Polen.
5. Der Benutzer verliert die Garantieansprüche bei: unsachgemäßer Nutzung des Geräts, Bedienung entgegen der gelieferten Bedienungsanleitung, Verwendung von nicht originalen Ersatzteilen oder ungeeigneten Verbrauchsmaterialien, Durchführung von Reparaturen, Austausch von Baugruppen oder baulichen Veränderungen durch nicht autorisierte Stellen, unsachgemäßer Lagerung sowie fehlender oder nicht ordnungsgemäßer Wartung gemäß der Bedienungsanleitung.
6. Der Benutzer muss eine ordnungsgemäß ausgefüllte Garantiekarte vorlegen und den Kauf des Geräts belegen (z. B. durch Kassenbon oder Rechnung).

6. Von der Garantie ausgeschlossen sind:

1. Mängel am Gerät, die durch Nichtbeachtung der Sicherheitsbestimmungen oder der Bedienungsanleitung durch den Benutzer entstanden sind, insbesondere im Hinblick auf die ordnungsgemäße Nutzung und Wartung.
2. Schäden, die durch mechanische, thermische oder chemische Einwirkungen auf das Gerät oder dessen Zubehör verursacht wurden.
3. Schäden, die durch fehlerhafte Installation seitens des Benutzers oder durch Wasserschäden entstanden sind.
4. Die Garantie deckt weder den natürlichen Verschleiß von Bauteilen noch leicht zerbrechliche Teile wie Glas oder Keramik ab.
5. Schäden, die durch unterlassene empfohlene Wartungsmaßnahmen entstanden sind – siehe Bedienungsanleitung.
6. Zufällige Schäden, die unabhängig vom Betrieb des Geräts auftreten, wie z. B. durch Feuer, Überschwemmung usw.

7. Reklamationsverfahren:

1. Vor der Einreichung einer Reklamation sollte der Benutzer sicherstellen, dass alle in der Bedienungsanleitung beschriebenen Empfehlungen ordnungsgemäß befolgt wurden.
2. Der Benutzer ist verpflichtet, den Garantieanspruch auf Reparatur unverzüglich, spätestens jedoch innerhalb von 30 Tagen nach Feststellung des Mangels zu melden. Die Meldung kann direkt beim Garantiegeber erfolgen (E-Mail: sklep@newcommerce.pl oder schriftlich an die Adresse: UL. ROMANA DMOWSKIEGO 2, 48-303 NYSA).
3. Garantieleistungen dürfen entweder direkt durch den Garantiegeber oder durch eine vom Garantiegeber benannte Fachfirma ausgeführt werden.
4. Die Erfüllung der Garantieleistung erfolgt innerhalb von 30 Tagen ab dem Tag, an dem das Gerät vom Benutzer übergeben wurde.
5. Die Lieferbedingungen für Geräte an den autorisierten Service oder einen der Partner sind auf der Website des Garantiegebers unter www.agroserwisnysa.pl angegeben. Vor der Übergabe des Geräts an den Service muss der Benutzer das Gerät reinigen.
6. Der Benutzer ist verpflichtet, das Gerät innerhalb der vom Garantiegeber oder der in seinem Auftrag handelnden Fachfirma angegebenen Frist abzuholen. Andernfalls kann eine Lagergebühr erhoben werden.
7. Die Garantiezeit verlängert sich um die Zeit, in der sich das Gerät zur Durchführung einer Garantieleistung im Service befand.
8. Die Garantie schließt gesetzliche Gewährleistungsrechte des Käufers wegen Mängeln der verkauften Sache nicht aus, beschränkt oder setzt sie nicht aus.

VENOM

power of quality

WÓJTOWICZ NEW COMMERCE SPÓŁKA KOMANDYTOWO-AKCYJNA,
UL. ROMANA DMOWSKIEGO 2, 48-303 NYSA www.newcommerce.pl

WÓJTOWICZ NEW COMMERCE S.K.A.;

UL. ROMANA DMOWSKIEGO 2, 48-303 NYSA
www.agroserwisnysa.pl

Serwis centralny:

gsagroserwis@gmail.com

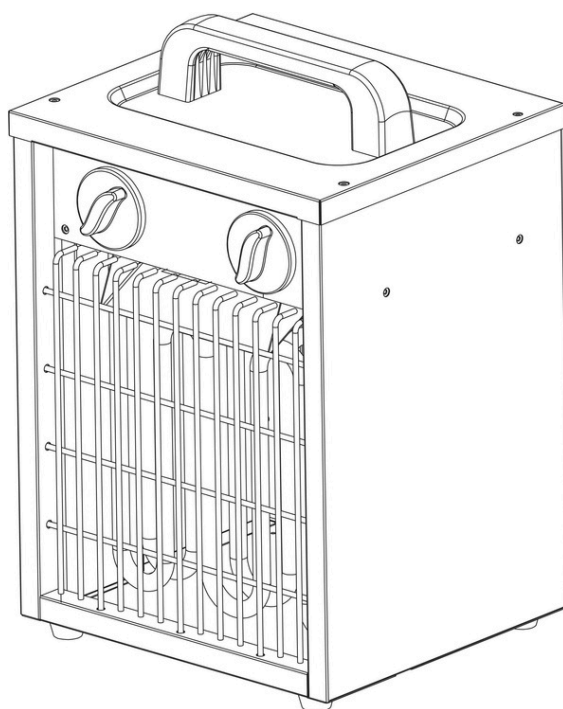
Dział części zamiennych:

Tel: 77 431 08 37
sklep@newcommerce.pl
ofcjalny.sklep.venom@gmail.com



VENOM

power of quality



HŐFŰVŐSZERKEZET

VN 20H

VN 30H


WÓJTOWICZ NEW COMMERCE S.K.A.;
UL. ROMANA DMOWSKIEGO 2,
48-303 NYSA
www.agroserwisnysa.pl

Kínai Népköztársaságban készült

Általános biztonsági szabályok

FIGYELMESEN OLVASD EL AZ ÚTMUTATÓT:

Olvasd el és kövesd az összes utasítást. Tartsd az útmutatót biztonságos helyen a jövőbeni használathoz. Ne engedd meg senkinek, aki nem olvasta el ezt az útmutatót, hogy felszerelje, üzemeltesse, állítsa be vagy kezelje a fűtőtestet. Ez a termék kizárólag jól szigetelt helyiségekhez vagy alkalmi használatra alkalmas.

1.1  Ez a készülék 8 éves vagy annál idősebb gyermekek, valamint korlátozott fizikai, érzékszervi vagy szellemi képességekkel rendelkező, illetve tapasztalatlan vagy tudásban hiányos személyek számára használható, feltéve, hogy felügyelet alatt állnak vagy biztonságos használatra vonatkozó utasításokat kaptak, és értik a használattal járó veszélyeket. A gyermekek nem játszhatnak a készülékkel. A készülék tisztítását és karbantartását gyermekek csak felügyelettel végezhetik.

1.2  **FIGYELMEZTETÉS: A túlmelegedés elkerülése érdekében ne takard le a fűtőtestet.**

1.3 A 3 évesnél fiatalabb gyermekeket távol kell tartani a készüléktől, kivéve, ha folyamatosan felügyelik őket.

1.4 A 3 és 8 év közötti (8 év alatti) gyermekek csak akkor kapcsolhatják be vagy ki a készüléket, ha az a normál működési helyén van elhelyezve vagy felszerelve, és felügyelet alatt állnak vagy utasításokat kaptak a biztonságos használatra, és értik a használattal járó veszélyeket. Ez a korosztály nem csatlakoztathatja a készüléket az áramforráshoz, nem szabályozhatja annak működését, nem tisztíthatja és nem végezhet karbantartást.

1.5 FIGYELEM: A készülék bizonyos részei nagyon forróvá válhatnak, és égési sérüléseket okozhatnak. Különös óvatosság szükséges gyermekek és érzékeny személyek jelenlétében.

2. Bevezetés

2.1 A tápkábel típusától függően ez a hőszugárzó kizárólag háztartásokban, raktárakban, műhelyekben, építkezéseken vagy üvegházakban használható. A készülék termosztáttal és automatikusan visszaálló hőbiztosítókkal rendelkezik, amely védi a fűtőelemeket. A termosztát méri a levegő hőmérsékletét és szabályozza a környezeti hőmérsékletet. A ventilátormotor a termosztát által vezérelt, és leáll, amikor a termosztát kikapcsolja a fűtőelemet. Az automatikusan visszaálló hőbiztosíték túlmelegedés esetén lekapcsolja a fűtőt, biztosítva a biztonságot.

2.2 Amikor a boruláskapcsoló lekapcsolja a fűtőelemet, a ventilátormotor nem áll le, mert azt ez a kapcsoló nem vezérli.

2.3 A készülék első használatakor enyhe füst keletkezhet. Ez teljesen normális, és rövid idő után megszűnik. A fűtőelem rozsdamentes acélból készült, és gyártás közben védőolajjal volt bevonva. A füst az olajmaradványok leégetéséből származik a melegedés során.

3. Műszaki adatok

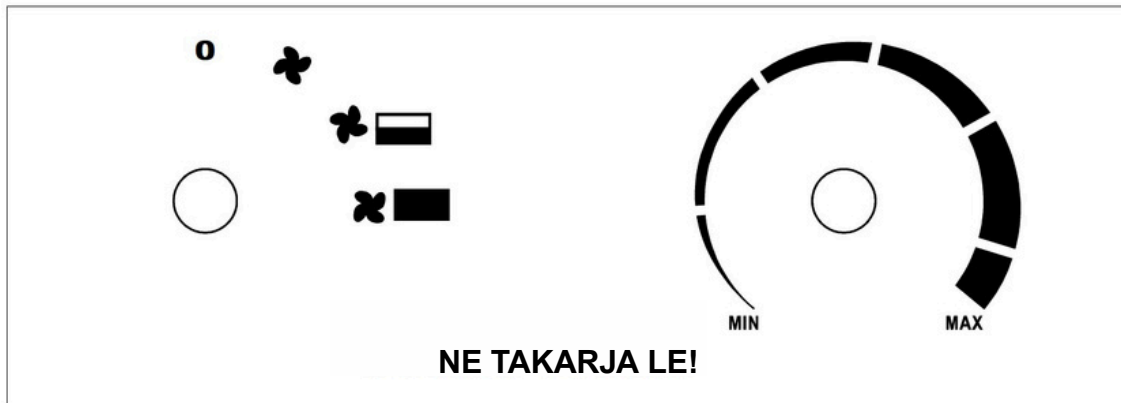
Modellszám	VN 20H
Vízállósági osztály	IP24
Feszültség	220-240V
Szükséges teljesítmény	2000W
Áramerősség	8.3-9.1A
Szükséges biztosíték	10A
Beállítás	20/1000/2000W
Automatikusan visszaálló termosztát	60°C
Méret (mm)	191*169*287
Nettó tömeg (kg)	2.9

Modellszám	VN 30H
Vízállósági osztály	IP24
Feszültség	220-240V
Szükséges teljesítmény	2000W
Áramerősség	12.5-13.6A
Szükséges biztosíték	15 A
Beállítás	25/2000/3000W
Automatikusan visszaálló termosztát	95°C
Méreték (mm)	198*230*310
Nettó tömeg (kg)	3.9

3.1 Acéllemezből készült burkolat, hőálló porfestékkel bevonva.

3.2 Szállítási terjedelem: hálózati kábellel és csatlakozódugóval együtt.

4. A vezérlőpanel leírása



4.1 Bal oldali tekerőgomb: fűtési mód kapcsoló

4.2 Jobb oldali tekerőgomb: termosztát szabályzó

5. Különleges biztonsági előírások

5.1 Használat előtt ellenőrizni kell a tápkábel jelölését. A kábel típusától függően a készülék különböző környezeti feltételek mellett használható.

TÍPUS	A KÉSZÜLÉK HASZNÁLHATÓ VAGY A KÉSZÜLÉKET LEHET HASZNÁLNI	HASZNÁLATA TILOS
H05RN-F	háztartásokban, raktárakban, műhelyekben vagy üvegházakban	építkezési területeken
H05RR-F	háztartásokban, raktárakban, műhelyekben	építkezési területeken vagy üvegházakban

5.2 Elektromos készülékek használata során mindig be kell tartani az alapvető óvintézkedéseket, beleértve az alábbiakat:

5.2.1 A hőszugárzó nem alkalmas kültéri használatra nedves időben, fürdőszobákban vagy más nedves vagy párás helyiségekben.

5.2.2 Vegye figyelembe, hogy a hőszugárzó nagyon forróvá válhat, ezért biztonságos távolságra kell elhelyezni gyúlékony tárgyaktól, például bútoroktól, függönyöktől és hasonlóktól.

5.2.3 Ne takarja le a hőszugárzót.

5.2.4 A hőszugárzó nem helyezhető közvetlenül a falon lévő konnektor alá.

5.2.5 Ne csatlakoztassa a hőszugárzót időzítővel vagy bármilyen más olyan eszközzel, amely automatikusan be- vagy kikapcsolja a készüléket.

- 5.2.6** A hőszugárzó nem helyezhető olyan helyiségekbe, ahol gyúlékony folyadékokat vagy gázokat használnak vagy tárolnak.
- 5.2.7** Hosszabbító használata esetén az legyen a lehető legrövidebb, és mindig teljesen kiterítve.
- 5.2.8** Ne csatlakoztasson más készülékeket ugyanahhoz a konnektorhoz, amelyhez a hőszugárzó van csatlakoztatva.
- 5.2.9** Ne használja a hőszugárzót közvetlenül fürdőkád, zuhanyzó vagy medence közelében.
- 5.2.10** Ha a tápkábel sérült, azt a gyártónak, szerviznek vagy más képzett személynek kell kicserélnie a veszély elkerülése érdekében.
- 5.2.11** Győződjön meg arról, hogy a fűtőtest mindig felügyelet alatt áll, és tartsa távol a gyerekeket és állatokat.
- 5.2.12** Ne helyezze a készüléket mozgó járműre, illetve olyan helyre, ahol könnyen felborulhat.
- 5.2.13** Ha hosszabb ideig nem használja a készüléket, húzza ki a konnektorból. Ne hagyja a fűtőt hosszú ideig bekapcsolva. A dugót mindig egyenesen húzza ki, soha ne a kábelt.
- 5.2.14** Tartsa a fűtőt távol függönyöktől vagy olyan helyektől, ahol a levegő beszívása könnyen elzáródhat.
- 5.2.15** A tápcsatlakozó vízálló, ha a készülék nincs használatban. Az áramütés vagy áram szivárgás elkerülése érdekében soha ne kezelje a készüléket nedves kézzel, és ne használja, ha a tápkábel nedves.
- 5.2.16** Ne dobja ki az elektromos készülékeket a kommunális hulladékkal együtt. Használja a külön gyűjtőpontokat. Tájékozódjon a helyi hatóságnál az elérhető gyűjtési rendszerekről. A nem megfelelő hulladékkezelés veszélyes anyagok talajba és táplálékláncba kerüléséhez vezethet, ami egészségkárosító hatású.
- 5.2.17** Ez a készülék nem használható olyan személyek által (beleértve a gyerekeket is), akik fizikai, érzékszervi vagy szellemi képességeikben korlátozottak, vagy akiknek nincs tapasztalatuk vagy tudásuk a készülék használatával kapcsolatban, kivéve, ha egy biztonságukért felelős személy felügyeli vagy oktatja őket.
- 5.2.18** A gyermekeket felügyelni kell, hogy biztosan ne játsszanak a készülékkel.

6. Használati útmutató

- 6.1** Helyezze a hőszugárzót függőlegesen, stabil felületre, és tartsa távol nedves helyektől valamint gyúlékony tárgyaktól.
- 6.2** Csatlakoztassa a hőszugárzót az elektromos hálózathoz.
- 6.3** Állítsa a termosztát tekerőgombját a legmagasabb (MAX) értékre, és hagyja a készüléket teljes teljesítményen működni.
- 6.4** A hőszugárzó bekapcsol, amikor a fűtési mód kapcsolója az egyik teljesítményszintre van állítva.
- 6.5** Amikor a helyiség eléri a kívánt hőmérsékletet, a fűtőelem és a ventilátor leáll. Amikor a hőmérséklet leesik, a fűtőelem és a ventilátor újra bekapcsol. A hőszugárzó most automatikusan ki- és bekapcsol, fenntartva a helyiség állandó hőmérsékletét.

6.6 A készülék kikapcsolása előtt állítsa a kapcsolót ventilátor üzemmódba, hagyja a készüléket két percig hűlni, majd kapcsolja ki a hőszugárzót és húzza ki a dugót a konnektorból.

7. Tisztítás és karbantartás

7.1 Tisztítás előtt húzza ki a készüléket a konnektorból, és hagyja kihűlni. A burkolat könnyen szennyeződik, ezért gyakran törölje le puha szivaccsal. Erősebb szennyeződés esetén törölje át a szivacsot 50 °C alatti hőmérsékletű, enyhe tisztítószerrel tartalmazó vízzel, majd törölje szárazra tiszta ronggyal. Ügyeljen rá, hogy a víz ne kerüljön a készülék belsejébe. Ne locsolja vízzel a fűtőt, és soha ne használjon oldószereket, például benzint a burkolat tisztításához, hogy ne sérüljön.

7.2 Tisztítsa meg a kábelt és a dugót, szárítsa meg, majd csomagolja műanyag zacskóba.

7.3 Tárolás előtt hagyja kihűlni a fűtőt, tárolja száraz helyen. Ezután fedje le műanyag zacskóval, helyezze vissza az eredeti dobozba, és tárolja száraz, jól szellőző helyen.

8. Hibakeresés:

Számos gyakori problémát könnyen meg lehet oldani saját kezűleg, így elkerülheti a szerviz látogatását. Próbálja ki az alábbi javaslatokat, hogy megnézze, meg tudja-e oldani a problémát, mielőtt kapcsolatba lépne a szervizzel.

PROBLÉMA	LEHETSÉGES OKA	MEGOLDÁSI MÓD
A fűtőtest nem működik, még akkor sem, ha csatlakoztatva van az áramforráshoz, és a kapcsoló valamint a termosztát be van kapcsolva.	A dugó laza, rossz kapcsolat.	Húzza ki a dugót, ellenőrizze a csatlakozást a konnektorral, majd csatlakoztassa újra.
	Nincs áram a konnektorban.	Dugja be a csatlakozót a megfelelő konnektorba.
A fűtőelem világít (melegszik).	A levegő beszívása el van zárva.	Használjon a címkén feltüntetett értéknek megfelelő áramforrást.
	A levegő beszívó nyílása el van torlaszolva.	Tartsa a fűtőtestet távol olyan tárgyaktól, mint a függönyök, műanyag zacskók, papír és más dolgok, amelyek elzárhatják vagy könnyen akadályozhatják a levegő beáramlását.
A készülék nem melegszik fel, vagy csak a ventilátor működik.	A kapcsoló nem volt fűtési üzemmódra állítva.	Állítsa a kapcsolót fűtési üzemmódra.
	A termosztát működésbe lépett.	Fordítsa el a termosztát gombját, és figyelje, hallható-e a nyitás/zárás kattánása. Ha nem hallható kattánás, és a termosztát nem hibás, a fűtőtest automatikusan bekapcsol, amint a készülék lehűl.
	A hőkioldó automatikusan lekapcsolt.	Kapcsolja ki a fűtőtestet, és ellenőrizze, hogy a levegő be- vagy kiáramlása nincs-e elzárva. Húzza ki a csatlakozót az áramforrásból, és várjon legalább 10 percet, hogy a védelmi rendszer visszaálljon, mielőtt újra megpróbálná elindítani a készüléket.
Szokatlan zaj	A készülék nem áll függőlegesen.	Helyezze a fűtőtestet egyenes, sík felületre.

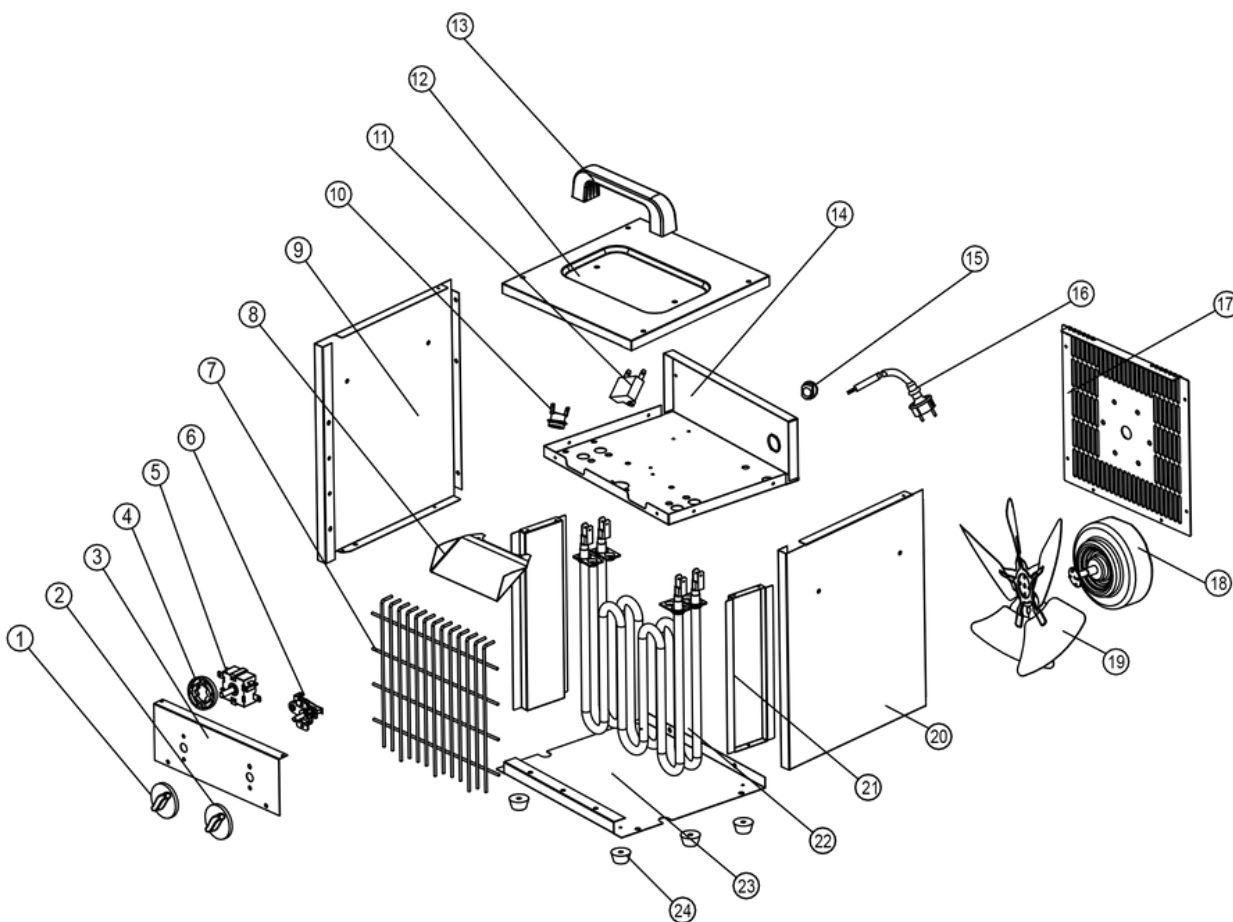
10. Hulladékkezelés

Környezetvédelem



A használt elektromos készülékeket nem szabad a kommunális hulladékkal együtt kidobni. Kérjük, hasznosítsa újra őket az erre kijelölt gyűjtőhelyeken, ahol elérhetőek. Kérjen tájékoztatást a helyi hatóságtól vagy az eladótól a hulladék újrahasznosításának lehetőségeiről.

11. Összeszerelési rajz



Garancialevél

(A vásárlást igazoló bizonylattal érvényes)

Jótálló: WÓJTOWICZ NEW COMMERCE S.K.A.; UL. ROMANA DMOWSKIEGO 2, 48-303 NYSA Tel.: 517 435 873
sklep@newcommerce.pl

Eszköz neve

Típus, modell

Gyári szám

Eladási dátum

1. Felhasználó adatai:

Név és vezetéknev:

Utca:

Város: Irányítószám:

Megye: Telefon:

E-mail:

2. Felhasználói nyilatkozat:

Ezúton kijelentem, hogy megismertem a rendeléssel összhangban kiadott készülék működését, amely új és teljes, valamint megkaptam a teljes dokumentációt (használati útmutató, biztonsági előírások, jótállási jegy). Tudomásul veszem, hogy:

a) A megvásárolt készülék üzembe helyezése előtt alaposan meg kell ismerkedni a készülék használati útmutatójával, a biztonsági előírásokkal és a jótállási feltételekkel.

Hozzájárulok személyes adataim kezeléséhez a jótállási jegy rendelkezéseinek teljesítésével (jótállási javítások), a WÓJTOWICZ NEW COMMERCE S.K.A.;

ROMANA DMOWSKIEGO u. 2., 48-303 NYSA vagy az általa meghatalmazott szerviz által végzett szervizelés és karbantartás céljából (az adatvédelemről szóló 2016. április 27-i általános rendeletnek (GDPR) megfelelően).

igen nem

Hozzájárulok személyes adataim marketing célú kezeléséhez a WÓJTOWICZ NEW COMMERCE S.K.A.; ROMANA DMOWSKIEGO u. 2., 48-303 NYSA vagy az általa meghatalmazott szerviz által (az adatvédelemről szóló 2016. április 27-i általános rendelet (GDPR) alapján).

igen nem

Hozzájárulok személyes adataim statisztikai célú kezeléséhez a WÓJTOWICZ NEW COMMERCE S.K.A.; ROMANA DMOWSKIEGO u. 2., 48-303 NYSA vagy az általa meghatalmazott szerviz által (az adatvédelemről szóló 2016. április 27-i általános rendelet (GDPR) alapján).

igen nem

*Az ügyfélpanasz eljárás megindításához szükséges

Dátum és a Felhasználó olvasható aláírása:

.....

Jótállási jegy

(A vásárlást igazoló bizonylattal érvényes)

3. Felelősség:

1. A WÓJTOWICZ NEW COMMERCE S.K.A.; ROMANA DMOWSKIEGO u. 2., 48-303 NYSA vállalja az eszközök garanciáját.
2. A garanciális felelősség kizárólag azokra a hibákra terjed ki, amelyek az eszközben már a felhasználó részére történő átadásakor fennálltak.
3. A garancia keretében a gyártó díjmentesen vállalja a vevő számára az eszköz működésében fellépő, szerkezeti vagy anyaghibákból eredő meghibásodások javítását.

4. Az eszköz garanciális időtartama:

24 hónap az eszköz fogyasztó részére történő értékesítésének dátumától számítva, kivéve a jelen jótállási jegy 6. pontjának 5., 6. és 7. alpontjában meghatározott elemeket.

12 hónap a nem professzionális eszközök esetében, amelyeket közvetlenül gazdasági vagy szakmai tevékenységhez vásároltak.

5. Jótállási feltételek:

1. A felhasználó köteles betartani a biztonsági előírásokban, a jótállási jegyben és a használati útmutatóban foglaltakat.
2. Az eszköz karbantartását (pl. beállítás, tisztítás, ápolás) kizárólag a gyártó által engedélyezett, megfelelő jogosultságokkal rendelkező szakértő cégek végezhetik a használati útmutatóban található előírások szerint, és a karbantartási szolgáltatásokat a jótállási jegyben rögzíteni kell. A karbantartás során ajánlott az eszköz eredeti gyári alkatrészeinek használata. A karbantartási szolgáltatás díjköteles.
3. A garanciális javításokat kizárólag megfelelő jogosultságokkal rendelkező szakértő cégek végezhetik, és a javításokat a jótállási jegyben dokumentálni kell.
4. A garancia érvényes a Lengyel Köztársaság területén.
5. A felhasználó elveszíti a garanciából eredő jogait, ha az eszközt nem rendeltetésszerűen használja, a mellékelt használati útmutatótól eltérően kezeli, nem eredeti pótalkatrészeket vagy nem megfelelő fogyóeszközöket alkalmaz, jogosulatlan személyek végzik a javításokat, cseréket vagy szerkezeti módosításokat, illetve ha az eszközt nem megfelelően tárolja vagy nem végzi el az előírt karbantartást.
6. A jótállási jegy megfelelő kitöltése és az eszköz vásárlásának igazolása (pl. nyugta, számla) a felhasználó részéről.

6. A garancia nem terjed ki:

1. Azokra a hibákra, amelyek a felhasználó biztonsági előírások, használati útmutató betartásának elmulasztásából erednek, különösen a helyes használat és karbantartás tekintetében.
2. Az eszköz és tartozékai mechanikai, hő- vagy kémiai sérüléseiből eredő hibákra.
3. A felhasználó hibás telepítéséből vagy vízbeázásból eredő károkra.
4. A természetes kopásra, valamint az olyan könnyen törő alkatrészekre, mint az üveg vagy kerámia.
5. A karbantartási előírások elmulasztásából eredő károkra – lásd használati útmutató.
6. Véletlenszerű, az üzemeltetési körülményektől független káresetekre, mint például tűz, árvíz stb.

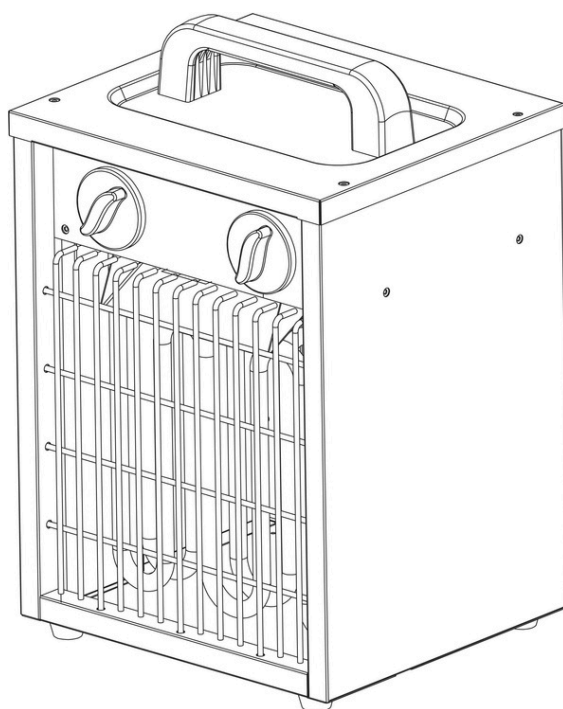
7. Panaszkezelési eljárás:

1. A panasz bejelentése előtt a felhasználónak meg kell győződnie arról, hogy minden, a használati útmutatóban foglalt előírást betartott.
2. A garanciális javítás szükségességét a felhasználónak haladéktalanul, legkésőbb a hiba észlelésétől számított 30 napon belül be kell jelentenie. A bejelentést közvetlenül a gyártónál teheti meg (e-mail: sklep@newcommerce.pl vagy írásban az alábbi címre: ROMANA DMOWSKIEGO u. 2., 48-303 NYSA).
3. A garanciális javításokat közvetlenül a gyártó vagy a gyártó által kijelölt szakértő cég végezheti.
4. A garanciából eredő kötelezettségek teljesítése a felhasználó által az eszköz leadásától számított 30 napon belül megtörténik.
5. Az eszközök szállításának szabályai az autorizált szervizhez vagy a gyártó partnereihez megtalálhatók a gyártó honlapján: www.agroserwisnysa.pl. Az eszköz szervizbe történő leadása előtt a felhasználó köteles megtisztítani az eszközt.
6. A felhasználónak az eszközt a gyártó vagy a gyártó nevében eljáró szakértő cég által megjelölt határidőn belül kell átvennie, ellenkező esetben tárolási díjat számíthatnak fel.
7. A garancia időtartama meghosszabbodik azzal az időszakkal, amely alatt az eszköz a garanciális javítás céljából szervizben volt.
8. A garancia nem zárja ki, nem korlátozza és nem függeszti fel a vásárló azon jogait, amelyek a fogyasztóvédelmi törvényből (kézbesítésre vonatkozó szabályok) erednek.



VENOM

power of quality



Ohrievač vzduchu

VN 20H

VN 30H


WÓJTOWICZ NEW COMMERCE S.K.A.;
UL. ROMANA DMOWSKIEGO 2,
48-303 NYSA
www.agroserwisnysa.pl


Vyrobené v ČLR

1. Všeobecné bezpečnostné pravidlá

POZOR, STAROSTLIVO SI PREČÍTAJTE NÁVOD:

Prečítajte si a dodržiavajte všetky pokyny. Uložte návod na bezpečné miesto pre budúce použitie. Nedovoľte nikomu, kto si tento návod neprečítal, aby vykonával montáž, spustenie, nastavovanie alebo obsluhu ohrievača. Tento výrobok je určený výhradne pre dobre izolované priestory alebo na príležitostné použitie.

1.1  Toto zariadenie môžu používať deti vo veku od 8 rokov a osoby s obmedzenými fyzickými, sensorickými alebo mentálnymi schopnosťami alebo bez skúseností a vedomostí, za predpokladu, že sú pod dozorom alebo boli poučené o bezpečnom používaní zariadenia a rozumejú súvisiacim rizikám. Deti by sa so zariadením nemali hrať. Čistenie a údržbu zariadenia by deti nemali vykonávať bez dozoru.

1.2  **UPOZORNENIE:** Aby ste predišli prehriatiu, nezakrývajte ohrievač.

1.3 Deti mladšie ako 3 roky by mali byť držané mimo dosahu zariadenia, pokiaľ nie sú pod stálym dohľadom.

1.4 Deti vo veku od 3 do menej ako 8 rokov môžu zapínať a vypínať zariadenie len vtedy, ak je umiestnené alebo nainštalované na svojom bežnom pracovisku a ak sú pod dozorom alebo boli poučené o bezpečnom používaní zariadenia a rozumejú súvisiacim rizikám. Deti vo veku od 3 do menej ako 8 rokov by nemali zariadenie pripájať k napájaniu, nastavovať jeho prevádzku, čistiť alebo vykonávať údržbu.

1.5 POZOR: Niektoré časti tohto zariadenia môžu byť veľmi horúce a spôsobiť popáleniny. V prítomnosti detí a citlivých osôb dbajte na zvýšenú opatrnosť.

2. Úvod

2.1 Podľa typu napájacieho kábla môže byť tento ventilátorový ohrievač používaný výhradne v domácnostiach, skladoch, dielňach, na stavebných miestach alebo v skleníkoch. Zariadenie je vybavené termostatom a automaticky sa resetujúcim tepelným vypínačom na ochranu vykurovacích prvkov. Termostat meria teplotu vzduchu a kontroluje teplotu okolia. Motor ventilátora je riadený termostatom a zastaví sa, keď termostat odpojí vykurovací prvok. Automaticky sa resetujúci tepelný vypínač vypne ohrievač v prípade prehriatia, čím zabezpečuje bezpečnosť.

2.2 Keď prepínač proti prevráteniu odpojí vykurovací prvok, motor ventilátora nie je týmto prepínačom riadený a nezastavuje sa.

2.3 Pri prvom použití ohrievača sa môže objaviť mierny dym. Je to úplne normálne a po krátkom čase prestane. Vykurovací prvok je vyrobený z nehrdzavejúcej ocele a počas výroby bol pokrytý ochranným olejom. Dym vzniká spaľovaním zvyškov oleja počas zahrievania.

3. Technické špecifikácie

Číslo modelu	VN 20H
Trieda vodotesnosti	IP24
Napätie	220-240V
Požadovaný výkon	2000W
Prúd	8.3-9.1A
Požadovaná poistka	10A
Nastavenie	20/1000/2000W
Termostat s automatickým resetovaním	60°C
Rozmery (mm)	191*169*287
Čistá hmotnosť (kg)	2.9

Číslo modelu	VN 30H
Trieda vodotesnosti	IP24
Napätie	220-240V
Požadovaný výkon	2000W
Prúd	12.5-13.6A
Požadovaná poistka	15 A
Nastavenie	25/2000/3000W
Termostat s automatickým resetovaním	95°C
Rozmery (mm)	198*230*310
Čistá hmotnosť (kg)	3.9

3.1 Kryt z oceleového plechu, pokrytý práškovou farbou odolnou voči vysokým teplotám.

3.2 Dodáva sa v sade s napájacím káblom a zástrčkou.

4. Popis ovládacieho panelu



4.1 Ľavé otočné tlačidlo: prepínač režimu vykurovania

4.2 Pravé otočné tlačidlo: termostatické otočné tlačidlo

5. Osobitné bezpečnostné pokyny

5.1 Pred použitím skontrolujte označenie na napájacom kábli. V závislosti od typu kábla môže byť zariadenie používané v rôznych podmienkach prostredia.

TYP	ZARIADENIE JE MOŽNÉ POUŽÍVAŤ V	NEPOUŽÍVAŤ V
H05RN-F	v domácnostiach, skladoch, dielňach alebo skleníkoch	na stavbách
H05RR-F	v domácnostiach, skladoch, dielňach	na stavbách alebo v skleníkoch

5.2 Pri používaní elektrických zariadení je vždy potrebné dodržiavať základné bezpečnostné opatrenia, vrátane nasledujúcich:

5.2.1 Tepelné ventilátory nie sú vhodné na vonkajšie použitie za vlhkého počasia, v kúpeľniach ani v iných mokrých alebo vlhkých miestnostiach.

5.2.2 Pamätajte, že tepelné ventilátory sa môžu veľmi zahriať, preto by mali byť umiestnené v bezpečnej vzdialenosti od horľavých predmetov, ako sú nábytok, závesy a podobne.

5.2.3 Nepokrývajte tepelné ventilátory.

5.2.4 Tepelné ventilátory nesmú byť umiestnené priamo pod elektrickou zásuvkou na stene.

5.2.5 Nepoužívajte tepelné ventilátory pripojené cez časovač zapnutia/vypnutia alebo iné zariadenie, ktoré by mohlo zariadenie automaticky zapínať.

5.2.6 Tepelný ventilátor nesmie byť umiestnený v miestnostiach, kde sa používajú alebo skladujú horľavé kvapaliny alebo plyny.

5.2.7 Ak používate predlžovací kábel, mal by byť čo najkratší a vždy úplne rozvinutý.

5.2.8 Nie je dovolené pripojovať k tomu istému zásuvke iné zariadenia ako tepelný ventilátor.

5.2.9 Nepoužívajte tento tepelný ventilátor v bezprostrednej blízkosti vane, sprchy ani bazéna.

5.2.10 Ak je napájací kábel poškodený, musí byť vymenený výrobcom, jeho servisom alebo inou kvalifikovanou osobou, aby sa predišlo nebezpečenstvu.

5.2.11 Uistite sa, že ohrievač je vždy pod dohľadom a držte deti a zvieratá od neho ďalej.

5.2.12 Nepostavte zariadenie na pohybujúce sa vozidlá ani na miesta, kde by sa mohlo ľahko prevrátiť.

5.2.13 Ak zariadenie nepoužívate dlhší čas, odpojte ho od elektrickej siete. Nechávajte ohrievač zapnutý dlhý čas. Vytiahnite zástrčku rovno, nikdy netiahnite za kábel.

5.2.14 Držte ohrievač ďalej od závesov alebo miest, kde by mohol byť prívod vzduchu ľahko zablokovaný.

5.2.15 Napájací konektor je vodotesný, keď zariadenie nie je používané. Aby ste predišli úrazu elektrickým prúdom alebo úniku elektriny, nikdy neobsluhujte zariadenie mokrými rukami ani ho nepoužívajte, ak je napájací kábel mokrý.

5.2.16 Elektrické zariadenia nevyhadzujte spolu s komunálnym odpadom. Používajte samostatné zberné miesta. Obráťte sa na miestny úrad pre informácie o dostupných systémoch zberu. Nesprávna likvidácia môže viesť k úniku nebezpečných látok do pôdy a potravinového reťazca, čo ohrozuje zdravie.

5.2.17 Toto zariadenie nie je určené na používanie osobami (vrátane detí) so zníženými fyzickými, senzorickými alebo mentálnymi schopnosťami alebo bez skúseností a vedomostí, pokiaľ nie sú pod dohľadom alebo neboli poučené osobou zodpovednou za ich bezpečnosť.

5.2.18 Deti by mali byť pod dozorom, aby sa zabezpečilo, že si so zariadením nebudú hrať.

6. Pokyny na použitie

6.1 Umiestnite tepelný ventilátor tak, aby stál zvislo na stabilnom povrchu a v bezpečnej vzdialenosti od vlhkých miest a horľavých predmetov.

6.2 Pripojte tepelný ventilátor do elektrickej siete.

6.3 Nastavte termostat na maximálnu hodnotu (MAX) a nechajte zariadenie pracovať na plný výkon.

6.4 Tepelný ventilátor sa zapne, keď prepínač režimu vykurovania nastavíte na jeden z výkonových stupňov.

6.5 Keď miestnosť dosiahne požadovanú teplotu, vykurovací prvok a ventilátor prestanú pracovať. Keď teplota klesne, vykurovací prvok a ventilátor sa opäť zapnú. Tepelný ventilátor tak bude automaticky zapínať a vypínať, udržiavajúc stálu teplotu v miestnosti.

6.6 Pred vypnutím zariadenia nastavte prepínač na režim ventilátora, nechajte zariadenie vychladnúť dve minúty, potom vypnite tepelný ventilátor a vytiahnite zástrčku zo zásuvky.

7. Czyszczenie i konserwacja

7.1 Przed czyszczeniem urządzenia odłącz je od gniazdka i pozwól ostygnąć. Obudowa łatwo się brudzi, dlatego często wycieraj ją miękką gąbką. W przypadku mocniejszych zabrudzeń przetrzyj gąbką zwilżoną wodą o temperaturze poniżej 50°C z dodatkiem łagodnego detergentu, a następnie osusz obudowę czystą szmatką. Uważaj, aby woda nie dostała się do wnętrza urządzenia. Nie polewaj wodą grzejnika i nigdy nie używaj rozpuszczalników takich jak benzyna do czyszczenia, aby nie uszkodzić obudowy.

7.2 Oczyszczyć przewód i wtyczkę, wysusz je i zapakuj do plastikowej torby.

7.3 Przed przechowywaniem pozwól grzejnikowi ostygnąć, przechowuj w suchym miejscu. Następnie przykryj go plastikową torbą, włóż do oryginalnego pudełka i przechowuj w suchym, wentylowanym miejscu.

8. Riešenie problémov:

Mnohé bežné problémy môžete ľahko vyriešiť sami, čím ušetríte náklady na prípadnú návštevu servisu. Vyskúšajte nižšie uvedené odporúčania, aby ste zistili, či môžete problém vyriešiť ešte pred kontaktovaním servisu.

PROBLEM	MOŽNÁ PRÍČINA	SPOSOB RIEŠENIA
Ohrievač nefunguje, aj keď je pripojený k elektrine a vypínač aj termostat sú zapnuté.	Zástrčka je uvoľnená, zlý kontakt.	Vytiahnite zástrčku, skontrolujte spojenie zástrčky so zásuvkou a potom ju znovu zapojte.
	Nedostatok napájania v elektrickej zásuvke.	Zasuňte zástrčku do príslušnej zásuvky.
Vykurovací prvok svieti (je rozhorúčený).	Vstup vzduchu je zablokovaný.	Používajte napájanie v súlade s hodnotou uvedenou na štítiku.
	Vstup vzduchu je zablokovaný.	Držte ohrievač ďalej od predmetov ako závesy, plastové tašky, papier a iné veci, ktoré môžu zakryť vstup vzduchu alebo ho ľahko zablokovať.
Zariadenie sa nezahrieva alebo funguje iba ventilátor.	Prepínač nebol nastavený na režim kúrenia.	Prepnite vypínač do režimu kúrenia.
	Termostat zareagoval.	Otočte termostatické koliesko a počúvajte cvaknutie otvorenia/zatvorenia. Ak nepočujete cvaknutie a termostat nie je poškodený, ohrievač sa automaticky zapne, keď zariadenie vychladne.
	Samostatný tepelný spínač zareagoval.	Vypnite ohrievač a skontrolujte, či vstup alebo výstup vzduchu nie sú zablokované. Odpojte zástrčku zo siete a počkajte aspoň 10 minút, aby sa ochranný systém mohol resetovať, než sa pokúsite zariadenie opäť zapnúť.
Nezvyčajný hluk	Zariadenie nestojí zvislo.	Umiestnite ohrievač na rovný povrch.

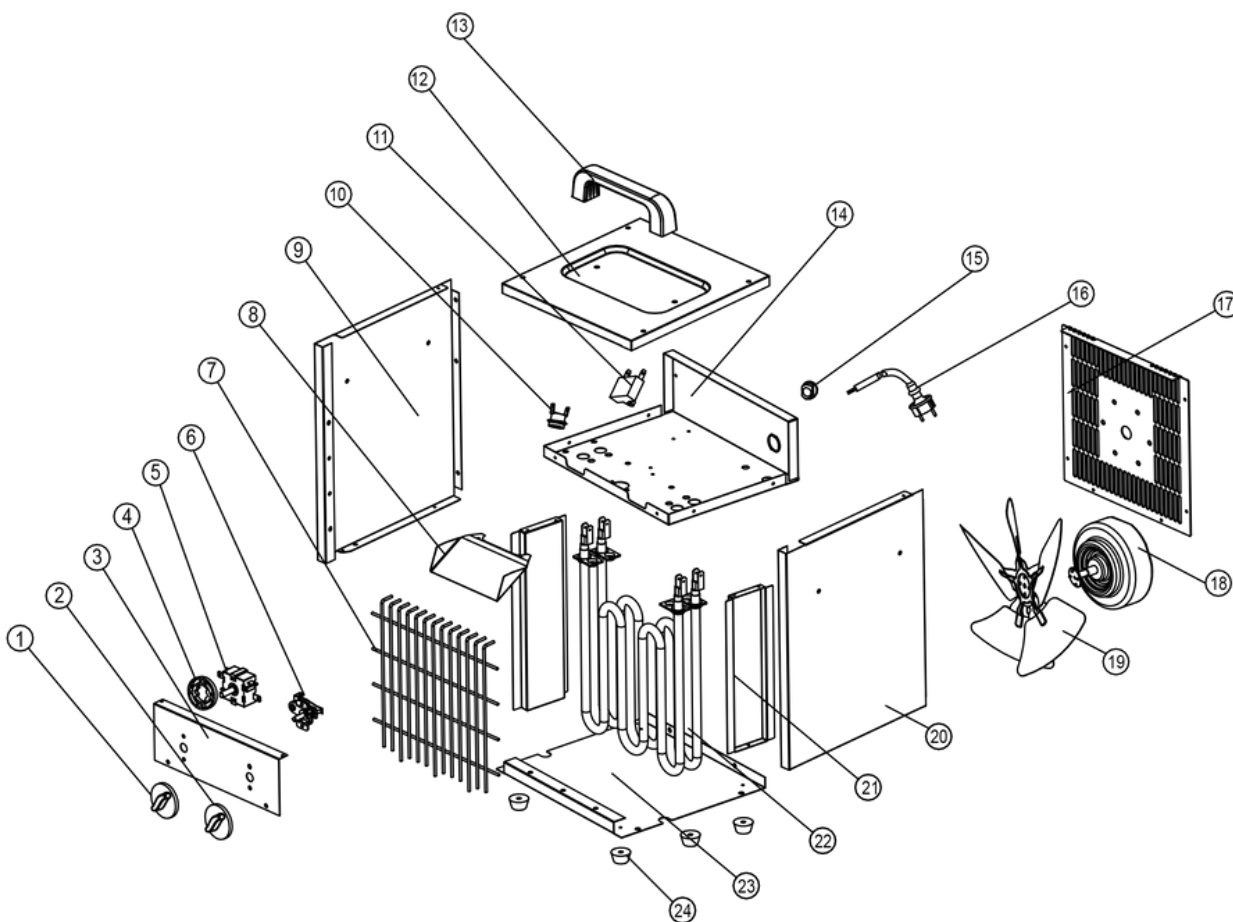
10. Likvidácia

Ochrana životného prostredia



Použité elektrické zariadenia by sa nemali vyhadzovať spolu s komunálnym odpadom. Prosíme, recyklujte ich na dostupných zberných miestach. Obráťte sa na miestny úrad alebo predajcu, aby ste získali informácie o možnostiach recyklácie.

11. Montážny náčrt



ZÁRUKOVÁ KARTA

(Platná s dokladom o kúpe)

Záruka**poskytuje:** WÓJTOWICZ NEW COMMERCE S.K.A.; UL. ROMANA DMOWSKIEGO 2, 48-303 NYSA Tel.: 517 435 873
sklep@newcommerce.pl**Názov zariadenia**.....**Typ, model**.....**Výrobné číslo**.....**Dátum predaja**.....**1. Údaje používateľa:**

meno a priezvisko:.....

ulica:.....

mesto:.....

PSČ:.....

kraj:.....

telefón:.....

e-mail:.....

2. Vyhlásenie používateľa:

Týmto vyhlasujem, že som sa oboznámil s fungovaním zariadenia, ktoré mi bolo odovzdané ako nové, kompletné a v súlade s objednávkou, a že som obdržal kompletnú dokumentáciu (návod na obsluhu, bezpečnostné pokyny, záručný list). Beriem na vedomie, že:

a) Pred uvedením zakúpeného zariadenia do prevádzky je potrebné dôkladne sa oboznámiť s návodom na obsluhu, bezpečnostnými pravidlami a záručnými podmienkami.

*Súhlasím so spracovaním mojich osobných údajov na účely súvisiace s realizáciou ustanovení záručného listu (záručné opravy), vykonávaním servisu a prehliadok spoločnosťou WÓJTOWICZ NEW COMMERCE S.K.A.; UL. ROMANA DMOWSKIEGO 2, 48-303 NYSA alebo autorizovaným servisom (v súlade so Všeobecným nariadením o ochrane osobných údajov zo dňa 27. apríla 2016 (GDPR)).

áno nie

Súhlasím so spracovaním mojich osobných údajov na marketingové účely spoločnosťou WÓJTOWICZ NEW COMMERCE S.K.A.; UL. ROMANA DMOWSKIEGO 2, 48-303 NYSA alebo autorizovaným servisom (v súlade so Všeobecným nariadením o ochrane osobných údajov zo dňa 27. apríla 2016 (GDPR)).

áno nie

Súhlasím so spracovaním mojich osobných údajov na štatistické účely spoločnosťou WÓJTOWICZ NEW COMMERCE S.K.A.; UL. ROMANA DMOWSKIEGO 2, 48-303 NYSA alebo autorizovaným servisom (v súlade so Všeobecným nariadením o ochrane osobných údajov zo dňa 27. apríla 2016 (GDPR)).

áno nie

*Vyžadované na začatie reklamačného konania

Dátum a čitateľný podpis používateľa:

.....

ZÁRUKOVÁ KARTA

(Platná s dokladom o kúpe)

3. Zodpovednosť:

1. Záruku na zariadenia poskytuje spoločnosť WÓJTOWICZ NEW COMMERCE S.K.A.; UL. ROMANA DMOWSKIEGO 2, 48-303 NYSA
2. Zodpovednosť zo záruky sa vzťahuje len na chyby vzniknuté z dôvodov, ktoré spočívali v zariadení v čase jeho odovzdania používateľovi.
3. V rámci záruky garant zabezpečuje kupujúcemu bezplatné odstránenie porúch vo fungovaní zariadenia, ktoré vznikli v dôsledku konštrukčných a materiálových väd.

4. Záručná doba na zariadenie:

24 mesiacov odo dňa predaja zariadenia spotrebiteľovi, s výnimkou súčiastok uvedených v čl. 6 bod 5, 6 a 7 tejto záručnej karty.

12 mesiacov z dôvodu neprofesionálneho charakteru zariadenia – záruka na zariadenie zakúpené na účely priamo súvisiace s vykonávaním podnikateľskej alebo profesionálnej činnosti.

5. Záručné podmienky

1. Dodržiavanie odporúčaní uvedených v bezpečnostných podmienkach, záručnom liste a návode na obsluhu zo strany používateľa.
2. Servis zariadenia (napr. nastavenie, čistenie, údržba) smie vykonávať len špecializovaná firma s príslušným oprávnením podľa pokynov Zaručiteľa uvedených v návode na obsluhu, pričom servisné zásahy musia byť zaznamenané v záručnom liste. Pri servise sa odporúča používať originálne diely výrobcu zariadenia. Servis je spoplatnený.
3. Záručné opravy môžu vykonávať výhradne špecializované firmy s príslušným oprávnením a opravy musia byť zaznamenané v záručnom liste.
4. Záruka platí na území Poľskej republiky.
5. Používateľ stráca nárok na záruku v prípade používania zariadenia v rozpore s jeho určením, nesprávnej obsluhy v rozpore s dodaným návodom, používania neoriginálnych náhradných dielov alebo nevhodných prevádzkových materiálov, vykonávania opráv, výmen častí, konštrukčných zmien inými osobami ako oprávnenými subjektmi, nesprávneho skladovania alebo nedostatočnej údržby podľa návodu na obsluhu.
6. Predloženie riadne vyplneného záručného listu a preukázanie okolností nákupu zariadenia (napr. pokladničný doklad, faktúra) používateľom.

6. Záruka sa nevzťahuje na:

1. Chyby zariadenia vzniknuté v dôsledku nedodržania bezpečnostných podmienok a návodu na obsluhu zo strany používateľa, najmä v oblasti správneho používania a údržby.
2. Chyby spôsobené mechanickým, tepelným alebo chemickým poškodením zariadenia a jeho príslušenstva.
3. Poškodenia spôsobené chybou inštaláciou používateľa alebo zaliatím vodou.
4. Záruka sa nevzťahuje na prirodzené opotrebenie súčiastok ani na ľahko rozbitné prvky, ako je sklo či keramika.
5. Poškodenia súvisiace s nedodržiavaním odporúčanej údržby – viď návod na obsluhu.
6. Náhodné poškodenia nezávislé od podmienok používania, napr. požiar, povodeň a pod.

7. Reklamačný postup:

1. Pred podaním reklamácie by sa mal používateľ uistiť, že vykonal všetky úkony v súlade s odporúčaniami uvedenými v návode na obsluhu.
2. Oznámenie potreby opravy zariadenia v rámci záruky je používateľ povinný vykonať bezodkladne, najneskôr do 30 dní od zistenia vady. Oznámenie možno vykonať priamo u Zaručiteľa (e-mail: sklep@newcommerce.pl alebo písomne na adresu: UL. ROMANA DMOWSKIEGO 2, 48-303 NYSA).
3. Záručné opravy môže vykonávať priamo Zaručiteľ alebo špecializovaná firma určená Zaručiteľom.
4. Plnenie povinností vyplývajúcich zo záruky sa uskutoční do 30 dní odo dňa doručenia zariadenia používateľom.
5. Podmienky dodania zariadenia do autorizovaného servisu alebo jedného z partnerov sú uvedené na webovej stránke Zaručiteľa www.agroserwisnysa.pl. Pred dorúčením zariadenia do servisu je používateľ povinný zariadenie vyčistiť.
6. Používateľ je povinný prevziať zariadenie v lehote určenej Zaručiteľom alebo špecializovanou firmou konajúcou v jeho mene, inak mu môže byť účtovaný poplatok za uskladnenie.
7. Záručná lehota sa predlžuje o dobu, počas ktorej bolo zariadenie v servise za účelom záručnej opravy.
8. Záruka nevyklučuje, neobmedzuje ani nepozastavuje práva kupujúceho vyplývajúce z predpisov o zodpovednosti za vady predanej veci.

VENOM
power of quality